

#### НАПИСАНИЕ на ЗАКАЗ:

1. Дипломы, курсовые, рефераты, чертежи...
2. Диссертации и научные работы
3. Школьные задания  
Онлайн-консультации  
ЛЮБАЯ тематика, в том числе ТЕХНИКА  
Приглашаем авторов

#### УЧЕБНИКИ, ДИПЛОМЫ, ДИССЕРТАЦИИ -

На сайте электронной библиотеки

[www.учебники.информ2000.рф](http://www.учебники.информ2000.рф)

работы на заказ  
on.shtml

РОССИЙСКОЙ

рождение высшего

образования

иальная академия"

и управления

С.С. Мишуров, В.Н. Щуков

## Основы регионалистики

[Рерайт \(переделка\) дипломных и курсовых работ](#)

[Вернуться в каталог учебников](#)

Иваново 2003

УДК

Мишуров С.С., Щуков В.Н. Основы регионалистики.

В настоящее время в России формируется новый субъект экономики - региональные хозяйства, обладающие высокой экономической самостоятельностью, происходит федерализация экономики. Поэтому возникает необходимость изучения социально-экономических процессов, происходящих в регионе. В данном учебном пособии рассматриваются вопросы становления регионалистики как науки, особенности регионального хозяйства, проблемы региональной политики и управления.

Особое внимание уделено инновационному потенциалу, научно-техническим факторам развития производства, а также трудовому (кадровому) и образовательному потенциалу. В работе показано влияние использования потенциала на уровень социально-экономического развития страны и регионов, на качество жизни населения.

Книга предназначена для студентов экономических специальностей, а также и других специальностей, изучающих регионалистику.

Статьи по экономике и менеджменту:

- для повышения квалификации преподавателей;
- для рефератов и контрольных;
- для самообразования топ-менеджеров.

[Начните интернет-бизнес с недорогого сайта-визитки](#)

[Дистанционные курсы по созданию сайтов](#)

## Введение

Общественная и экономическая (хозяйственная) организация включает в себя не только национальный, но и пространственный (территориальный) аспект. Это обусловлено весьма существенными особенностями развития отдельных регионов, вызванными природно-географическими, национально-историческими условиями их функционирования. Для России территориальная дифференциация играет особую роль ввиду большой протяженности страны и разнообразия природно-климатических условий хозяйствования.

Территориальная (пространственная) организация экономики раньше рассматривалась в рамках экономической географии под углом размещения производственных сил страны. Однако чисто географический подход оказался слишком узким для объяснения специфики региональной политики. Требуется более комплексный подход, в основе которого лежат закономерности пространственной организации как экономики, так и социума в целом. В связи с этим и появилась потребность в более общей науке – регионалистике (регионоведении). Ее роль возрастает также в связи с федерализацией России, формированием региональных хозяйств как самостоятельных субъектов экономики.

Изучение закономерностей пространственной (территориальной) организации экономики и социума в целом необходимо для эффективного управления социально-экономическими процессами, выбора стратегии развития отдельных регионов с учетом особенностей. Включение регионалистики в учебный план вузов обусловлено необходимостью восполнить этот пробел высшего образования, явившейся следствием пренебрежения территориального аспекта со стороны экономической науки. Цель изучения регионалистики – формирования мышления студентов с учетом объективных процессов регионализации, расширение знаний в этой области науки и практике.

## **Глава 1. РЕГИОНАЛИСТИКА КАК НАУКА**

Региональная наука (регионоведение, регионология, регионалистика) сформировалась на Западе в середине 20 века и была призвана изучать регионы как целостные системы. Термин «Регионалистика» используется как синтез подходов различных наук к региональным исследованиям. Как наука она изучает закономерности системного эколого-географического, социально-политического и экономического функционирования территориальных социумов, формы и методы регулирования этих процессов. Центральным звеном регионалистики (регионоведения) выступает региональная экономика, изучающая закономерности территориальной (пространственной) организации хозяйств.

На первом этапе развития регионалистики как науки превалировал размещенческий аспект хозяйственной организации, производительных сил страны. Так, широко известны кольца И. Тюнена (немецкого экономиста 19 - го века) размещения сельскохозяйственной деятельности, метод весового (или локационного) треугольника В. Лаунхардта (другого немецкого ученого 19 - го века) – метод нахождения пункта оптимального размещения отдельного промышленного предприятия относительно источников сырья и рынков сбыта продукции. В 1909 г. опубликован труд немецкого экономиста и социолога А.Вебера «О размещении промышленности: чистая теория штандарта», в основу которой положен принцип минимизации общих издержек производства при выборе пункта размещения промышленного предприятия. В 1940 г. вышла работа немецкого ученого А.Леша «Пространственная организация хозяйства», в 1956 г. книга У. Айзарда (США) «Размещение и экономика пространства». В результате сформировалась общая теория размещения производительных сил.

В России теоретическое обоснование региональных хозяйственных комплексов получило в работах Н.Н. Колосовского. Ключевым понятием в его теории территориальной организации явилось понятие энергопроизвод-

ственного цикла, под которым понималась вся совокупность производственных процессов, развертывающихся в экономическом регионе. Н.Н Колосовский выделил 8 устойчиво повторяющихся совокупностей производственных процессов для выделения экономических районов и подрайонов: пирометаллургический цикл черных и цветных металлов, нефтеэнергохимический цикл, гидроэнергетический, совокупность циклов перерабатывающей индустрии, лесозенергетический, индустриально-аграрный, гидромелиоративный. В 1930 г. был создан Совет по изучению производительных сил (СОПС), разработана Генеральная схема развития и размещения производительных сил СССР.

Второй этап (50-е годы) развития регионалистики связан с проблемой экономического районирования страны, с формированием особой экономической науки – региональной экономики. Разработка этих проблем принадлежит академику Н.Н.Некрасову.\* Вся страна была разбита на экономическо-географические регионы. В настоящее время в России имеется 11 регионов: Центральный, Центрально-Черноземный, Северо-Западный, Северный, Волго-Вятский, Поволжский, Северо-Кавказский, Уральский, Западно-Сибирский, Восточно-Сибирский, Дальне-Восточный. В основу экономического районирования положен не энергопроизводственный цикл, как ранее, а производственная специализация отдельных регионов, вытекающая из их географического месторасположения и особенностей природно-климатической среды. Выделяются также макроэкономические зоны: Западная (Европейская часть России и Урал) и Восточная (Сибирь и Дальний Восток).

Третий этап развития регионалистики (90-е годы) вызван процессами федерализации экономики, формированием особого субъекта экономики – региональных хозяйств. Созданные в России ныне 7 Федеральных округов не

---

\* Некрасов Н.Н. Региональная экономика. Теория, проблемы, методы. – М.: Экономика, 1978

являются экономическими образованиями, равно как и субъектами Федерации. Их роль – проведение единой социально - политической линии федеральных органов власти.

Переход к территориальной системе управления народным хозяйством осуществлялось и ранее. В начале 60-х годов XX-го столетия была ликвидирована отраслевая система управления в СССР и созданы Советы народного хозяйства по административным образованиям (областям, краям, республикам). Затем Совнархозы были укрупнены, а в 1964 году ликвидированы. Переход к территориальной системе управления в настоящее время осуществляется на новой качественной основе формируются региональные хозяйства как самостоятельные субъекты экономики.

## РАЗДЕЛ 2. РЕГИОНАЛЬНОЕ ХОЗЯЙСТВО КАК СИСТЕМА

### **2.1. Региональное хозяйство. Особенности регионального экономического механизма.**

В новых экономических условиях формируется и новая хозяйственная система — региональная экономика. Это обусловлено переходом от административно распределительной системы к рыночным отношениям, децентрализацией управления, демократизацией общественной жизни в целом.

Регион в широком смысле рассматривается как всеобъемлющая система в разрезе “природа — население”, то есть как единая территориально-социальная организация. В рамках такой сложноорганизованной системы четко выделяются три ее аспекта:

- природно-экологический;
- хозяйственно-экономический;
- социальный.

При всей взаимосвязи и взаимообусловленности всех трех этих сфер каждая из них обладает своей функциональной ролью. Природная среда выступает как материальная основа жизнедеятельности. В зависимости от качества природной среды определяется в значительной степени качество жизни населения. Хозяйственно-экономический разрез представляет собой сферу обеспечения жизнедеятельности — производство материальных благ, оказание услуг — и является стержнем территориальной организации. Но цель обеспечения жизнедеятельности заключена в социальной сфере — повышении качества жизни, создании наиболее благоприятной среды обитания, включая и саму организацию общественной жизни и культуру.

Регион в узком смысле — как хозяйственная система — это часть территории, на которой возникает многосторонний, постоянно развивающийся комплекс связей и зависимостей между предприятиями и организациями разных отраслей.

Ее функционирование подчиняется определенным принципам:

- относительная, но достаточно высокая, экономическая и юридическая самостоятельность;
- территориальная целостность;
- наличие органов управления.

Сегодня в основу районирования положено административно-территориальное деление. Каждая область, край, республика выступает как субъект Федерации. В качестве таковых признаны в настоящее время и национальные образования внутри областей и краев (Ямало - Ненецкий, Ханты-Мансийский, Таймырский и т.п.), что вносит значительную путаницу в разграничение их полномочий. Кроме того, многие области весьма малы как по территории, так и по численности населения, а также по величине экономического потенциала, что не позволяет обеспечить комплексность их хозяйства и развитие в режиме самообеспечения. Поэтому все настойчивее пробивается мысль об укрупнении административных регионов. Федерализация экономики предполагает создание самостоятельных региональных хозяйств, обладающих большими полномочиями в проведении социально-экономической политики и несущих всю полноту ответственности за ее эффективность. Ныне, произошло объединение Пермской области и Коми-Пермяцкого национального округа, ставится задача объединения г. Санкт-Петербурга и Ленинградской области и других национальных округов с краями и областями, в которые они входят. Укрупнение административно-экономических регионов повышает степень комплексности их хозяйства, делает регион более жизнеспособным, поскольку объединяется их ресурсно - производственный потенциал, появляются возможности преодоления “монокультурности” экономик отдельных областей. В тоже время обеспечивается большая степень равномерности экономического потенциала регионов.

Региональное хозяйство, например области, выступает как единый субъект (муниципальные и другие территориальные образования таковым субъектом не являются), что не исключает территориального структурирова-



ния внутри административно-экономического региона (выделение муниципальных образований и т.п.).

Таким образом, под региональным хозяйством (хозяйством региона) следует понимать конституционно закрепленный территориально – хозяйственный комплекс, включающий в себя взаимосвязанную совокупность предприятий, организаций домашних хозяйств, а также соответствующую им инфраструктуру, независимо от форм собственности и ведомственной подчиненности. При этом следует подчеркнуть именно его комплексность, то есть взаимосвязь экономических субъектов, образующих определенную экономическую систему, а не просто наличие таковых. Взаимодействие структурного и функционального разрезов, о чем упоминалось выше, позволяет говорить о региональном хозяйстве как о системе, то есть зарегулированном, саморазвивающемся, самоподдерживающемся комплексе. Структурный аспект регионального хозяйства представляет не просто предприятия и организации, а совокупность взаимодействующих объектов разных форм собственности и базирующихся на них форм хозяйствования. Функциональный разрез регионального хозяйства находит свое воплощение в экономическом механизме его функционирования, в управлении собственностью с учетом особенностей организации хозяйства региона.

Региональное хозяйство (экономика региона как сфера его жизнедеятельности) обладает весьма специфическими чертами в отличие от национального хозяйства, хотя по сути выступает как макроуровень. Это, прежде всего, его некоторая усеченность, недостаточная комплексность хозяйства, более рельефно выраженная “монокультурность” Особенно эта черта проявляется для регионов небольших масштабов, приравненных к субъектам Федерации (области и т.п.). Так, для Ивановской области — одного из небольших территориальных образований России — характерно отсутствие ряда отраслей хозяйства (металлургия, угольная, нефтяная, газовая и другие отрасли промышленности). Наоборот, здесь чрезмерно велика доля текстильной промышленности.

Другая особенность хозяйства региона заключается в его промежуточном положении между федеральным и местным уровнем управления (так называемый мезоуровень). Это накладывает весьма специфические требования к организационно-экономическому механизму управления: необходимость вписаться в общероссийскую стратегию реформирования и одновременно учесть региональные особенности, разграничить полномочия не только с центром, но и с местными органами власти, включая и раздел собственности, источников доходов бюджетов разного уровня и т. п.

Как специфическую черту регионального хозяйства иногда выделяют его тесную связь с природно-географическим фактором. Действительно, наличие ресурсов, их объем, качество земли, природно-климатические условия, месторасположение — все это играет ключевую роль в экономике регионов. Одни регионы богаты полезными ископаемыми, другие имеют благоприятные условия для сельскохозяйственного производства, третьи, занимая центральное положение, выигрывают с точки зрения месторасположения. Есть регионы, где сосредоточен большой интеллектуально-научный потенциал. Сюда же следует отнести и степень развитости производственного потенциала, уровень экономического развития данной территории в целом. Известно, что одни регионы — высокоразвиты, другие, наоборот, имеют низкий уровень развития. Следовательно, и региональная политика не может не учитывать реального положения дел.

Весьма существенной особенностью региональной экономики является ее связь непосредственно с населением. Органы власти и управления регионом несут значительную ответственность за жизнеобеспечение населения. Они подвергаются давлению снизу, если случаются перебои в жизнеобеспечении. Поэтому социальный фактор играет первостепенную роль при выборе экономической стратегии развития, в управлении региональным хозяйством.

Принципиальным свойством регионального хозяйства в отличие от предприятий, как считают некоторые авторы [13, 16], является то, что регион не может быть обречен на ликвидацию («банкротство»), на механическое

прекращение своих функций по жизнеобеспечению населения. Особенностью его функционирования в случае неблагоприятных обстоятельств, является нарушение процесса воспроизводства, экономических, демографических и природных процессов, что выражается в депрессивности региона. Соответственно, экономическая политика в регионах должна предусматривать в качестве стратегического курса разработку антидепрессивных мер на всех уровнях управления. Депрессивными регионами считаются территориально-хозяйственные структуры, в которых производственно-ресурсная база перешла в фазу устойчивого спада, исключающего возникновение новых стимулов развития. При этом речь идет о компактных территориях, где наблюдается нарастание неблагоприятных тенденций темпами, превышающими общероссийские.

Сущность функционирования любой экономической системы, в том числе и регионального хозяйства, заключается в трансформации природных ресурсов в пригодные для потребления материальные блага, в обеспечении жизнедеятельности данного субъекта экономики. Эффективность механизма такой трансформации определяется рядом факторов, важнейшими из которых являются:

- отношения собственности, преобразование ее форм;
- организационно-правовые формы функционирования субъектов хозяйства;
- система управления собственностью в широком смысле этого слова.

Теоретической основой региональных экономических отношений, как считают многие авторы [12, 21], является воспроизводственный подход, позволяющий рассматривать в единстве всю систему процесса расширенного воспроизводства. Воспроизводственный процесс включает в себя производство следующих элементов: трудовых и финансово-кредитных ресурсов, основных фондов, других производственных ресурсов, научных знаний и информации, материальных, бытовых и социальных услуг, а так же окружающей среды. Некоторые авторы [15] особое внимание уделяют воспроиз-

водству именно природной среды, восстановлению её экологического потенциала, что, несомненно, имеет весьма важное значение в социальном плане.

С точки зрения экономики воспроизводственный процесс представляет собой восстановление, прежде всего, производительных сил региона. И не просто возобновление ими объемов производства, элементов национального богатства (и, соответственно, потребления продукции и услуг), а формирование и рациональное развитие экономического потенциала региона. В этом, по нашему мнению, заключено принципиальное отличие регионального процесса воспроизводства от воспроизводства отдельных объектов (от единичных актов воспроизводства).

Традиционно воспроизводственный процесс рассматривался с позиций его характера — интенсивный или экстенсивный, а также по фазам этого процесса: производство — распределение — обмен — потребление. Упор делался на его расширенный характер, то есть на рост объемных характеристик. В современных условиях на первый план выдвигаются качественные аспекты воспроизводства экономического потенциала (качество продукции, ее конкурентоспособность, обновление материально-технической базы, т.е. воспроизводство не только материальных благ, но и условий жизнедеятельности). В системе факторов производства особое внимание в настоящее время уделяется воспроизводству невещественных форм богатства: знаний, инноваций, информации, личностных факторов (то есть не просто трудовых ресурсов, а творческих, деловых способностей человека, его моральных качеств). Воспроизводство условий жизнедеятельности, по мнению ряда авторов [16, 21], включает в себя не только сохранение окружающей среды, ее облагораживание, но и улучшение социальной составляющей, факторов здоровой жизни общества, то есть процесс воспроизводства рассматривается в широком плане.

Одним из центральных вопросов управления региональным хозяйством является определение места и роли государства в регулировании макроэкономических процессов территориального развития. Однако современная по-

литика направлена не столько на развитие регионов, сколько на их поддержку, то есть на решение частных задач текущего характера, вместо реализации долгосрочной концепции территориального развития.

Такая ориентация не обеспечивает регионам выхода из депрессивного состояния. По мнению ряда авторов [16], это объясняется тем, что нарушаются законы территориального развития. Понятие “территориальное развитие” определяется ими как такой режим функционирования региона, который ориентирован на позитивную динамику параметров уровня и качества жизни населения, обеспеченную устойчивым, сбалансированным и взаимно неразрушающим воспроизводством социального, хозяйственного, ресурсного и экологического потенциалов региона.

Устойчивость развития предполагает длительность сохранения условий воспроизводства потенциала территории в режиме сбалансированности и социальной ориентации. Сбалансированность означает соблюдение пропорций между основными составляющими потенциала региона, что обеспечивает устойчивость и социальную ориентированность его экономики. Социальная ориентация, то есть оценка влияния направлений и темпов экономического роста на уровень и качество жизни, выступает как цель, конечный критерий территориального развития, но она должна быть сбалансирована с природными и экономическими факторами развития. Основой территориального развития является, прежде всего, развитие экономического потенциала региона, полное использование имеющихся ресурсов, обеспечение комплексности хозяйства. Только на этой базе можно достичь благоприятных социальных результатов, расширить возможности региона в решении всех прочих задач, в том числе сохранении окружающей среды.

В функциональном смысле доминантой территориального развития все-таки является экономика, уровень развития производительных сил, что совсем не означает принижение значения социальной ориентации и устойчивого развития. Материальной основой экономики выступают ресурсы регио-

на и не только природные, но и производственный, инвестиционный, а также инновационный потенциал.

Некоторые авторы предлагают учитывать и интересы — ключевое понятие, по их мнению, — для характеристики тенденций развития региона, мотивов деятельности субъектов экономики (хозяйственные агенты, региональная администрация, население) [16]. В результате формируется достаточно сложная совокупность факторов как объективного, так и субъективного плана, обуславливающая выбор той или иной экономической политики.

Однако в системе факторов следует выделять ключевые факторы экономического развития. Таковыми являются не поведение отдельных субъектов (хотя значение поведенческой стороны экономического механизма нельзя отрицать), а материальные факторы — экономический потенциал, составляющие его объекты собственности как олицетворение принадлежности компонентов потенциала конкретным владельцам — в системе экономических интересов хозяйствующих субъектов. Именно эти факторы рассматриваются как основа (объект) регионального управления [12, 13].

Объективные и субъективные факторы действуют в их взаимосвязи и проявляются лишь в динамике регионального хозяйства.

В состав факторов экономического роста в регионе обычно включают две группы факторов:

- элементы производительных сил (ресурсный и производственный потенциал региона, его природно-климатические и географические условия);
- организацию общественного производства (специализация, хозяйственный механизм, цели и потребности регионов).

В последние годы в литературе отмечаются новые факторы, оказывающие влияние на разнонаправленные социально экономические процессы в регионах: ослабление централизации управления (регионы получили большую самостоятельность в проведении хозяйственной политики), усиление процессов международной кооперации регионов и выход их на мировой рынок. Вместе с тем наблюдается и определенная разбалансированность инте-

ресов отдельных регионов. Однако автаркия для региональных хозяйств еще более губительна, чем для отдельных стран, ввиду некомплексности их хозяйства.

Конкретный механизм превращения субъектов Федерации в субъекты рыночных отношений должен включать: разработку государственной региональной политики; определение и закрепление правового статуса регионов и других территориальных образований; оптимизацию управленческих структур на всех уровнях, разделение их функций и ответственности за эффективное исполнение последних.

Регион как открытая система не может строить свою политику вне учета внешних факторов, в частности, экономической политики государства. Лишь исходя из общей направленности экономических реформ в стране, можно формировать собственную стратегию региона, учитывающую его специфику.

## РАЗДЕЛ 3. СИСТЕМА ПОТЕНЦИАЛОВ РЕГИОНОВ.

### ПОВЫШЕНИЕ ЭФФЕКТИВНОСТИ ИХ ИСПОЛЬЗОВАНИЯ

#### **3.1. Содержание и структура экономического потенциала**

Одной из базовых категорий экономической теории выступает потенциал, определяющий состояние и возможности развития хозяйственных систем различного их уровня (предприятие, регион, национальное хозяйство). Достижение более высокого экономического потенциала является вместе с тем и одной из главных результирующих характеристик их развития. Важен не только объем выпуска продукции, ее качество и конкурентоспособность, но и более высокое качество самой хозяйственной системы, определяющее ее эффективное функционирование в будущем. Экономический потенциал играет особую роль в системе организации национального хозяйства, региональной и производственной организации, выступая, как ее материальная основа. Величина экономического потенциала характеризует уровень развития производительных сил, определяет конкурентоспособность страны, степень капитализации предприятий. Поэтому остро стоит вопрос о формировании конкурентоспособного экономического потенциала хозяйственных систем, способного обеспечить более высокие их конкурентные преимущества на мировом рынке, эффективность хозяйствования в целом.

В основе деятельности любых экономических субъектов лежит, прежде всего, производство материальных благ. Именно производство, уровень развития производительных сил предопределяет характер экономических и общественных отношений. Производство выступает как воспроизводство, предполагает постоянное возобновление не только объемов выпуска продукции, а всей совокупности элементов хозяйственных систем, их экономиче-



ского потенциала, самой среды. Материальные факторы играют ключевую роль в формировании и функционировании всех хозяйствующих субъектов.

Категория потенциала находит косвенное выражение – через понятие «ресурсы», которые трактуются как ограниченные элементы экономики, то есть как несоответствие потребности и запаса. Подобная трактовка понятия «ресурсы» вступает в противоречие с реальной действительностью и, по-видимому, выполняет роль теоретической конструкции, призванной обосновать теорию факторов производства (ресурсы, соединенные между собой, рассматриваются как факторы). В реальных условиях функционирования экономики об ограниченности ресурсов можно говорить лишь в эколого-географическом смысле (планета Земля действительно ограничена, ее ресурсов по уровню их потребления развитыми странами, как подсчитано западными специалистами, хватит лишь на 1,5 млрд. человек). Понимание ограниченности ресурсов как их производственной дефицитности принципиально неверно, ибо в сбалансированной экономике дефицит — экономический нонсенс. Более того, реальный ход развития свидетельствует как раз о прямо противоположной тенденции - наблюдается высвобождение ресурсов, появляется излишек тех элементов производительных сил, развитие которых эндогенно по отношению к экономике (народонаселение и др.), прежде всего это касается рабочей силы, 70 % которой, якобы, не требуются для экономики мира.

Уровень производительных сил в развитых странах в настоящее время достаточно высок и способен обеспечить производство гораздо большего объема выпуска продукции. Проблема заключается в спросовых ограничениях, недостаточных темпах роста доходов населения, динамика которых обусловлена иными факторами, чем динамика объема общественного продукта, — прежде всего, функцией макроэкономической эффективности. Идея ограниченности совершенно не приемлема по отношению к научно-техническому прогрессу, рассматриваемому в современной экономике как главный фактор ее развития, как основной вид ресурса. Научно-технический прогресс обла-

дает той особенностью, что по мере использования научно-технических достижений не только не происходит исчерпания его ресурса, как, например, нефти, газа, металлов, а наоборот – наблюдается тенденция ускорения его темпов. Понятие ограниченности противоречит самой конструкции общего экономического равновесия, в которой предполагается соответствие совокупного спроса (реальной потребности) и совокупного предложения (реального производства).

Эти противоречия преодолеваются использованием категории экономического потенциала, который включает в себя не только ресурсную (количественную) составляющую, но, прежде всего, качественную его сторону – состояние материально-технической базы хозяйственных систем.

Некоторые авторы, исходя из системного подхода, включает в содержание экономического потенциала уровень организации и управления, так называемый предпринимательский потенциал. При всей важности организационных, политических и психологических факторов в механизме функционирования хозяйственных систем, они управляются весьма специфическими условиями, иная роль этого рода факторов в экономическом механизме.

Решающая роль, по нашему мнению, принадлежит материальным факторам функционирования. В отсутствии таковых или недостаточном состоянии материально-технической базы, низком уровне развития производства не будет играть роли и уровень организации, управления, предпринимательские способности. Последние выполняют вторичную роль в механизме функционирования хозяйственных систем. А потому должны рассматриваться в качестве особой составляющей этого механизма. Материальная составляющая экономического потенциала, как правило, приобретает денежную оценку (стоимость ресурсов, основных фондов, интеллектуальная собственность, даже кадровый потенциал), что теряет смысл для организационных, политических, психологических факторов.

Исходя из определения потенциала как материальной основы хозяйственных систем следует выделить следующие виды потенциалов:

- природно-ресурсный или в более широком смысле — эколого-экономический потенциал, учитывающий также уровень экологического благополучия территории, ее рекреационные возможности;
- производственный, включая инвестиционный, учитывая, что инвестиции направляются на развитие или обновление основных фондов;
- инновационный, отражающий научно-технические факторы функционирования хозяйственных систем. К ним непосредственно примыкает образовательный потенциал, что можно характеризовать как интеллектуальный потенциал, включая и культурный уровень народа данной страны, региона;
- трудовой (кадровый) потенциал, учитывающий масштабы и качественные факторы трудовых ресурсов. Денежная оценка трудового потенциала предприятия, учитывающая качественные факторы (квалификация, здоровье, структура и т.п.) рассматривается как кадровый потенциал и является важной составляющей цены предприятия.

В экономической литературе используется также такие понятия, как финансовый, экспортный потенциал, потенциал интеграционных связей и т. п., играющие роль частных характеристик экономического потенциала страны.

В качестве важнейшей составляющей последнего рассматривается национальное богатство, которое в обобщенном виде характеризует не только стоимость основных фондов имущества и материальных ценностей на определенную дату, но и стоимостную оценку человеческого и ресурсного потенциала.

### **3.2. Эколого-экономический (природно-ресурсный)**

#### **потенциал территории**

Природная среда в функционировании экономики играет роль первичного фактора, выступая как сфера жизнедеятельности в целом, первоисточник всех ресурсов и как один из важных факторов экономического роста. В настоящее время роль природных факторов приобретает особое значение в связи с гигантским ростом ресурсопотребления и истощением природных ресурсов, загрязнения окружающей среды. Потребление топливно-сырьевых ресурсов в мире за последние 50 лет возросло в 30 раз и удваивается каждые 15 лет. Бурное развитие экономики способствует все более широкому освоению территории Земли, деградации природной среды. Так, ежегодно уничтожается более 20 тыс. кв. км. площади лесов, из сельскохозяйственного оборота выбывает по 7 млн. га земель. Угрожающие размеры приобрели загрязнение среды, нарушение экологического равновесия. Объем твердых отходов, порождаемый хозяйственной деятельностью, составляет ныне до 100 млрд. т в год и может возрасти за 25 лет в 4-5раз. Жидкие отходы (сточные воды, нефть и т.п.) приводят к загрязнению водоемов, значительному сокращению улова рыбы и морепродуктов, к отравлению питьевой воды. Загрязнение атмосферы выбросами вредных веществ вызывает парниковый эффект. Объем выбросов углерода достигло 6 млрд. т или 22 млрд. т углекислого газа (на долю США приходится 25 % выбросов, страны- члены ЕС – 24 %, СНГ – 13 %, Японию — 5 %).

Последствием загрязнения окружающей среды хозяйственной деятельности является оскудение биологического разнообразия Земли, ее генофонда. За последние 200 лет на Земле исчезло около 900 тыс. видов растений и животных (ныне их насчитывается в 10-20 млн. видов, в том числе на территории бывшего СССР 10-20 %).

В связи с этим исключительное значение приобретает проблема ресурсосбережения, защиты окружающей среды, неистощительного природополь-

зования, сохранения и преумножения природно-ресурсного потенциала страны и отдельных регионов.

Эколого–экономический потенциал территории включает в себя: экологический потенциал; природно-географические факторы; ресурсный потенциал. Под экологическим потенциалом понимают способность природных систем без ущерба для себя отдавать человеку продукцию в рамках хозяйства данного исторического типа. В обобщенном виде эколого–экономический потенциал характеризует максимальную возможную (допустимую) антропогенную нагрузку на территорию, технически доступные для использования ресурсы и свойства экологических систем. В более узком смысле экологический потенциал отражает уровень освоения территории, степень загрязнения, и ее рекреационные (восстановительные) возможности.

Для характеристики экологического потенциала в статистике используется ряд показателей, отражающих степень экологической нагрузки на окружающую среду:

Экологическая емкость территории, т. е. способность природной среды выполнять безотказно свои функции с определенной степенью вероятности [15]. Данный показатель отражает как способность данной территории для развития жизнедеятельности человека, так и сохранение функции воспроизводства ресурсов и необходимых условий существования.

Степень загрязнения территории, ее рекреационные возможности. В России около 27% территории считается неблагоприятной в экологическом отношении, но загрязнение имеет очаговый характер (часть Брянской области, Кемеровская область, некоторые города Урала и др.). Ивановская область по экологическому благополучию занимает 14-й ранг среди 89-ти регионов.

Уровень выбросов загрязняющих веществ в окружающую среду. В настоящее время предлагается установить национальные квоты выбросов вредных отходов в атмосферу. Осуществляется программа перехода на экологически щадящую продукцию, в частности, замена хлорсодержащих видов продукции с целью сохранения озонового слоя Земли.

Объем оборотной (используемой) воды.

Объем токсичных отходов и уровень их переработки и др.

По данным статистики использование свежей воды в России в 2001 г. составило 66756 млн. куб. м., наибольший расход наблюдался в Москве и Московской области (4373 млн. куб. м.), а также в южных регионах: в Краснодарском крае – 3483 млн. куб. м., Ставропольском крае – 3169, Дагестане – 3427, Ростовской области – 2772. В Ивановской области данный показатель равен 256 млн. куб. м.

На производственные нужды в 2001 г. использовано 65 % свежей воды, на хозяйственные нужды 20 %, на орошение 15 %. Объем оборотной воды достигает 76 % от общего объема используемой воды на производственные нужды. Наибольшее количество оборотной и последовательно используемой воды наблюдается в Тюменской области — 8164 млн. куб. м., Челябинской области – 7459, также в Москве – 6268. В Ивановской области использовано 177 млн. куб. м. оборотной воды (69,1%).

Выбросы вредных веществ в атмосферу составили в целом по России 19,1 млн. т. Наибольший объем выбросов характерен для Красноярского края – 2589 тыс. т, Свердловской области – 2381 тыс. т, Тюменской области — 83,01. В Ивановской области данный показатель невысок — 36 тыс. т.

Немаловажное экономическое значение имеют природно-географические факторы: размер территории, ее ландшафт, географическое расположение, климат и др. Россия обладает самой большой территорией (17 млн. кв. км., что составляет 1/7 часть суши). Но ее географическое положение менее благоприятно – Россия занимает северную часть евразийского «неудобья», 60% ее территории находится в зоне вечной мерзлоты. Климатические условия для сельскохозяйственного производства, как считают некоторые специалисты, хуже, чем в США в 2,5 раза. Большая часть территории находится в зоне рискованного земледелия. Длительный зимний период требует больших энергозатрат. Это дает основания некоторым авторам выдвинуть так называемую природно-детерминистскую концепцию запаздывания

социально – экономического развития России, что якобы, огромная доля валового внутреннего продукта выгорала в костре морозных зим, в то время как другие районы оставались в запустении [4]. Однако средства, потраченные в частности на освоение богатств Сибири, уже окупились сторицей.

Промежуточное развитие России между Европой тихоокеанским регионом, наличие морских «ворот» на Восток и на Запад увеличивает потенциал интеграционных связей. Возрастают объемы перевозки грузов. Ландшафт территории, красота природной среды, наличие лесов и водоемов, богатой флоры и фауны имеет важное значение для развития туризма, в том числе иностранного. Россия обладает огромным рекреационным потенциалом — возможностями развития лечебно-оздоровительной, спортивно туристской сферы. Курортами уникального значения в России являются: Кавказские минеральные воды, Черноморские побережья Кавказа — Сочи (Мацеста), единственный субтропический район России, Анапа, Геленджик. Широко известны такие курорты, как Старая Русса (Новгородская область), Белокуриха (Алтайский край), Алания и др. Туризм весьма развит в Центральном регионе (Москва, «Золотое кольцо»), в Санкт-Петербурге, в Сибири и на Дальнем Востоке.

Особо важная роль принадлежит ресурсному потенциалу, т. е. масштабы, составу и качеству полезных ископаемых и прочих минеральных ресурсов. Величина природных ресурсов характеризуется их балансовыми запасами, т. е. разведанными и достаточно изученными месторождениями полезных ископаемых. Часто используется понятие «промышленные запасы», т. е. ресурсы освоенных месторождений.

Ресурсный потенциал страны, регионов играет весьма важную роль для их экономики. Наличие богатых и разнообразных месторождений полезных ископаемых и других видов ресурсов является материальной основой развития добывающих и перерабатывающих отраслей промышленности. Сырье выступает исходной материальной основой производства, оно составляет 60-

70% стоимости конечной продукции, до 70 % продукции тяжелой промышленности, 17-20% предметов потребления и строительства.

Россия обладает самыми большими и разнообразными запасами ряда полезных ископаемых, пресной воды, гидроресурсов, лесов и черноземов. Стоимость разведанных запасов, по оценкам специалистов, составляет 28,5 триллионов долларов, что в 6,5 раза больше, чем в США или КНР и в 2,5 раза больше, чем их приходится на одного жителя Земли. Потенциальные запасы оцениваются в 140 – 190 триллионов долларов. Огромен в России потенциал сельскохозяйственных и городских территорий – около 22 трлн. долларов.

Земельная площадь России в 2001 г. составила 1709,8 млн. га, в том числе сельхозугодья – 221,1 млн. га., лесные земли – 871,5 млн. га (51 %). На нашей территории располагается 64,5 % апатитов, разведанных в мире, 37 % олова, 35,4 % газа, 32 % железа, 31% никеля, 26 % алмазов, 21% кобальта, 16 % цинка, 12,9 % нефти, 12 % угля (из них 49 % каменный). В структуре минерально–сырьевых ресурсов особенно высока доля топливно–энергетических ресурсов – 71%, в том числе природного газа – 35%, угля – 23%, нефти – 13%. Доля нерудного сырья – 15%, черных и цветных металлов – 13%.

Однако минеральные ресурсы распределены весьма неравномерно по территории страны: 80% природных ресурсов сосредоточенно в Сибири и на шельфе (см. табл.3.1).

*Таблица 3.1*

**Распределение запасов нефти и газа по регионам страны, %**

Регионы:	Нефть	Газ	Конденсат
Западно – Сибирский	45,3	27,1	35,3
Восточно – Сибирский	16,6	18,3	19,1
Волго - Уральский	7,9	4,5	12,6
Дальневосточный	4,5	6,2	4,2
Северо - Кавказский	3,9	0,8	0,8
Северный (европейский)	0,9	0,6	0,4
Шельфовая зона	20,9	42,5	27,6
<b>в том числе:</b>			
Баренцево моря	5,0	16,0	4,6
Карского моря	5,5	21,1	15,0
Охотского моря	2,9	3,2	1,5



Среди регионов России наиболее богатыми ресурсно–сырьевым потенциалом являются: Кемеровская область – 8,68% общероссийских запасов, Красноярский край – 8,16%, Саха (Якутия) – 7,76%, Пермская – 4,62%, Тюменская – 4,54%, Свердловская – 4,28%.

Россия является единственной страной мира, обеспеченной всеми видами полезных ископаемых и прочих природных ресурсов. На ее территории сосредоточенно одна четверть всех природных ресурсов мира.

Разведанные запасы основных видов запасов природных ресурсов мира на душу населения в 2002 г. представлены в табл. 3.2

*Таблица 3.2*

Страны и континенты	Нефть и конденсат, т	Природный газ, тыс. м <sup>3</sup>	Уголь, т	Железная руда, т	Сельхоз. угодья, га	Пресная вода, тыс. м <sup>3</sup>	Лес, га
Россия	141,58	3220	1364,5	388,7	1,54	30,3	6,11
Европа	4,06	1,8	86,4	52,0	0,29	4,9	0,23
Азия	27,09	17,0	131,3	8,5	0,13	3,7	0,10
Африка	13,17	11,9	167,3	28,3	0,22	4,8	0,55
Северная Америка	34,16	28,0	1724,8	94,2	0,65	14,6	1,31
Южная и Центральная Америка	26,8	13,0	49,6	42,0	1,18	40,7	2,98
Австралия и Океания	19,0	20,9	393,3	624,7	2,26	30,83	2,23
Мир в целом	26,1	23,5	244,6	36,1	0,24	7,42	0,96

В расчете на душу населения Россия занимает первое место в мире по запасам нефти, природного газа и лесным ресурсам, второе – по запасам железной руды, угля, пресной воды и сельхоз. угодьям. Обеспеченность запасами равна: нефти – 58,6 лет, газа – 798, угля – 728, железной руды – 674,2 года, леса (без учёта прироста) – 45,8 года. Коэффициент фактического освоения общего ресурсного потенциала в России составляет, как считают некоторые авторы [22], около 18%, в то время, как в США – 76%, в странах ЕС – 78%, в Японии – 88%.

Уровень освоения запасов природных ресурсов в России показан в табл. 3.3.

Таблица 3.3

Показатели	Нефть и конденсат, млн. т	Природный газ, млрд. м <sup>3</sup>	Уголь, млн. т	Железная руда, млн. т	Сельхоз. уголья, млн. га	Природная вода, км <sup>3</sup>	Лес, млн. га	Запас древесины, млрд. м <sup>3</sup>
Балансовые запасы	20390	463680	196488	55973	221,0	4362	869,61	81,9
Уровень их освоения в год	348	581	270	83	111	2252	475,5	1,8
Обеспеченность запасами, лет	58,6	798	728	674,4	-	-	-	45,8
Уровень освоения запасов в год в расчёте на душу населения, т	2,4	5,5	1,9	0,58	0,76	15,6 тыс. м <sup>3</sup>	3,3 га	12,5 м <sup>3</sup>
Годовая доля освоения, %	1,7	0,13	0,14	0,15	-	-	-	2,2

Россия и сейчас добывает 33% мирового объема газа, 22% нефти, 40% древесины, 25% ювелирных алмазов, 20% цветных металлов. Стоимость ежедневно добываемых минерально-сырьевых ресурсов составляет около 100 млрд. долларов, 80% из которых приходится на топливные ресурсы.

Дефицитными видами минерального сырья в России являются: марганец, хром, уран, титан, цирконий, высококачественные бокситы, что обусловлено отсутствием в России крупных месторождений.

Ресурсный потенциал Ивановской области – незначителен. Среди товарных видов ресурсов следует отметить лишь запасы древесины: - 73 млн. куб. м., что составляет лишь - 0,16% общероссийских запасов (при 0,84% населения). Стоимость лесных запасов составляет - 177 млн. р.; других полезных ископаемых- 4693 млн. р.; подземных вод – 145 млн. р.; из поверхностных источников 26 млн. р. Стоимость земельных ресурсов, участвующих в производстве, оценивается в 52,1 млрд. р.

### **3.3. Производственно-инвестиционный потенциал и показатели его использования**

*Производственный потенциал.* Решающую роль в развитии экономики играет средства производства, прежде всего орудия труда – оборудование, машины, технологические системы, качество производственного аппарата в целом.

Под производственным аппаратом понимается совокупность средств труда, позволяющую осуществлять производственный процесс. Для его количественного измерения используются понятия «основные производственные фонды» (ОПФ) и «производственные мощности» (ПМ). В качестве оценки производственных фондов обычно принимается их восстановительная стоимость ОПФ в ценах на дату переоценки. Стоимостное выражение средств производства олицетворяется с понятием «капитал». Капитал как экономическая категория выражает величину материальных и денежных средств, используемых в хозяйственно – предпринимательской деятельности – все активы (средства) предприятий.

К основным фондам (основной капитал) относятся: продуктивный скот; земля; здания и сооружения; машины и оборудования; передаточные и транспортные средства; вычислительная техника и приборы; имущество, служащее более одного года и стоимостью менее 1000 руб.

Оборотные средства (оборотный капитал) включает в себя оборотные фонды (материальные запасы, незавершенное производство) и фонды обращения (готовая продукция на складе, средства в расчетах, денежные средства в кассе предприятия).

Для оценки капитала - стоимости фондов и активов (оценки предприятия) или «оценки бизнеса» используется понятие рыночной цены, по которой собственность переходит из рук продавца в руки покупателя. Оценка предприятия может быть осуществлена тремя методами. Доходный подход основан на оценки будущих доходов от оцениваемого предприятия, т. е. ба-

зируется на эффективности его капитала (потенциале фирмы). Рыночный подход предполагает сравнение сопоставимых или аналогичных объектов по стоимости. Затратный метод исходит из оценки величины затрат, связанных с созданием объекта за минусом его износа. Он включает оценку накопленных активов: финансовых, материальных (земля, здания, сооружения, оборудование) и нематериальных («имя», торговая марка и др.) на основе балансового отчета с учетом морального и физического износа.

Производственный потенциал хозяйствующих субъектов проявляется не только в масштабах, но и качестве их материально – технической базы, в техническом уровне средств труда. Под техническим уровнем производства понимается степень технической прогрессивности оборудования и технологии, включая качество используемого сырья и материалов, уровень организации и управления, качество выпускаемой продукции, т. е. трактуется в расширительном смысле – как уровень развития производительных сил. Определение технического уровня в узком смысле предполагает оценку технической оснащенности производства и труда (фондо- и машиновооруженность труда, энерго- и электровооруженность); технико–экономического уровня оборудования и технологии, уровень механизации и автоматизации производственных процессов и управления. Повышение технического уровня находит свое выражение в повышении эффективности производства.

Общая величина основных фондов России на 1.01.2002 г. по их балансовой стоимости составила 20,2 трилл. р. или 140,2 тыс. руб. на душу населения (см. Приложение, табл. 1). Наибольший уровень фондовооруженности на душу населения характерен для Тюменской области – 787,8 тыс. р.

Стоимость основных фондов Ивановской области равна 92,6 млрд. р. или 0,44% их общей стоимости. В расчете на душу населения - 77,7 тыс. р. Ивановская область по данному показателю занимает 76-й ранг из 79 регионов. Наиболее низкая насыщенность основными фондами характерна для Ингушетии, Тувы, республики Алтай.

Для характеристики состояния основных фондов используется понятие «износ». Износ представляет собой стоимостную характеристику, отражающую долю списания части стоимости в результате амортизации в их общем объеме. На его величину оказывает влияние методы и нормы амортизационных отчислений, которые призваны отражать темпы физического, а также морального износа.

Величина износа в настоящее время достигла критической черты, когда большая часть основных фондов будет физически непригодна к их использованию. На 1 января 2002 г. степень износа основных фондов в промышленности, зафиксированная статистикой, составила по России в целом 49,9%, по Ивановской области – 57,8%. Особенно велик износ в химической промышленности – 58,3%, машиностроении – 54,3, черной металлургии — 53,6, электроэнергетике — 52,9. Износ фондов в текстильной промышленности Ивановской области составил — 59,3%.

Степень износа основных фондов предопределяется темпами их обновления — ввода новых и выбытия устаревших средств труда. Коэффициент обновления (ввода) в промышленности России невысок — 1,6%, а выбытия — 1,1 % (см. табл. 3.4.). Наиболее низкий темп обновления в легкой промышленности — 0,6% , а темпы выбытия — в электроэнергетике (0,6%).

Эффективность использования основных фондов определяется их фондоотдачей - отношением объема валового регионального продукта (ВРП) на один рубль основных фондов . Наиболее высокая отдача фондов в Москве (0,51 р. ) , Тюменской обл. ( 0,38 р.), Пермской (0,39 р.), Вологодской (0,36 р.) , наименьшая - в республике Дагестан (0,09 р.). В Ивановской области фондоотдача составляет 0,18 р., что ниже общероссийского его уровня (0,27 р.).

Таблица 3.4

**Показатели износа, обновления и выбытия основных фондов  
в 2001 г.**

Отрасли	Основные фонды, млрд. р.	Степень износа в 2002 г. (%)	Коэффициент обновления	Коэффициент выбытия
Все основные фонды	20190,8	47,9	1,5	1,0
Промышленность	4815699	49,9	1,6	1,1
Электроэнергетика	1041002	52,9	0,9	0,6
Топливная	916501	46,0	3,5	1,2
• нефтедобывающая	669606	46,7	4,2	1,0
• нефтеперерабатывающая	104562	52,5	3,3	1,1
• газовая	49053	24,2	1,5	0,5
• угольная	89926	44,8	2,2	3,3
Черная металлургия	268987	53,6	1,4	0,9
Цветная металлургия	340636	44,8	2,8	1,2
Химическая и нефтехимическая	278503	58,3	0,8	1,1
Машиностроение и металлообработка	806460	59,3	0,9	1,1
Лесная, деревообрабатывающая, целлюлозно-бумажная	128629	45,7	1,7	2,0
Промышленность стройматериалов	101704	52,6	1,3	2,0
Легкая промышленность	50435	50,9	0,6	1,8
Пищевая	275537	35,9	3,1	1,6
Сельское хозяйство (без скота)	1201530	50,4	0,6	1,5
Строительство	377885	43,9	1,8	1,4
Транспорт и связь	4998496	54,1	1,0	1,0
Торговля, общественное питание, оптовая торговля	358328	28,9	—	—

По: Российский статистический ежегодник. М.: Госкомстат, 2002.  
С. 303-304, 355.

Производственный потенциал зачастую сводится к производственной мощности. Последняя свидетельствует о максимально возможном выпуске продукции в соответствующей номенклатуре и качестве. Важнейшим показателем, свидетельствующим о качественной стороне производственного потенциала, выступает структура и уровень использования производственных мощностей. Средний уровень использования производственных мощностей в 2001 г. составил - 53%, в том числе в топливной промышленности – 79%, электроэнергетики – 69%, черной металлургии – 66%, машиностроения и легкой промышленности – 42%. Уровень использования производственных мощностей по отдельным видам продукции представлен в табл. 3.5. Наиболее низок уровень использования мощностей — в производстве тракторов,

металлорежущих станков — 18%, в производстве хлопчатобумажной ткани — 48 %.

Таблица 3.5

**Уровень использования производственной мощности России по выпуску отдельных видов продукции**

Продукция	Годы			
	1990	1995	2000	2001
Уголь	93	72	84	87
Сталь	94	67	77	77
Прокат	92	66	72	78
Минеральные удобрения	75	50	63	67
Металлорежущие станки	81	24	17	18
Тракторы	81	11	19	15
Пиломатериалы	69	31	39	39
Бумага	94	57	79	81
Цемент	93	45	44	48
Ткани хлопчатобумажные	91	28	55	58

По: Российский статистический ежегодник. М.: Госкомстат, 2002.  
С. 354.

**Инвестиционный потенциал.** Непосредственно к производственному потенциалу примыкает инвестиционный потенциал. Уровень инвестиций оказывает прямое влияние на ввод производственных мощностей, на рост и обновление основных фондов и на темпы экономического развития.

Для инвестиционного процесса в последнее за период 1992-2002 г. характерно резкое снижение его активности. В последние годы в условиях высокой инфляции утратили свое значение в качестве источника инвестирования амортизационные отчисления. Их доля в финансировании капитальных вложений упала с 50% до 7%. Резко сократились бюджетные источники финансирования инвестиционной деятельности, существенно возросла цена долгосрочных кредитов, из-за снижения рентабельности предприятий, уменьшились внутренние источники финансирования. Более выгодными сферами направления вложений явились государственные ценные бумаги, вывоз капитала за рубеж, спекулятивные операции. В результате наблюдалось резкое до (1/4) сокращение объема капитальных вложений в народном хозяйстве России.

Величина инвестиций в основной капитал в 2001 г. составила 16 трилл. руб., в том числе на душу населения 11,1 тыс. р. (см. Приложение, табл. 1). Больше всего инвестиций на душу населения приходится в Тюменской области (86,1 тыс. р.), доля которой составляет 17,6 % всех инвестиций, на Сахалине и Чукотке.

В Москве концентрируется 11,8% всего объема инвестиций — 188 млрд. р. (22046 р. на душу). На Ивановскую область приходится лишь 0,13 % (413 млрд. р. или 2026 р. на душу населения). Ивановская область имеет весьма низкую обеспеченность инвестициями на душу населения — 2,0 тыс. р., что в пять раз ниже, чем в среднем по России (11,1 тыс. р.).

Инвестиционная привлекательность России для иностранных инвесторов заставляет желать лучшего. Объем прямых иностранных инвестиций за 10 лет составил лишь около 18 млрд. долларов, в то время как КНР привлекла только за 1996 — 2000 гг. 290 млрд. долларов, по 40 млрд. долларов ежегодно. Величина полных инвестиций, привлеченных в 2001 г. у нас равна 14,3 млрд. долларов. Наибольшая их доля падает на Москву — 39,6, Санкт-Петербург — 8,22%, Новосибирскую область — 6,49 %. Иностранные инвестиции в Ивановской области незначительны — 368000 долларов (0,026 % и к их общему объему). По инвестиционной привлекательности Ивановская область относится к группе регионов с незначительным потенциалом и умеренным риском.

Для привлечения инвестиций особенно зарубежных инвесторов весьма важное значение принадлежит инвестиционному климату регионов.

Для оценки инвестиционной привлекательности регионов используется такие характеристики как инвестиционный потенциал и инвестиционный риск.

Инвестиционный потенциал учитывает основные макроэкономические характеристики, насыщенность территории факторами производства: трудовые ресурсы, производственный, инновационный, природоресурсный потенциал, развитие инфраструктуры, финансовое благополучие, а также потреби-



тельский спрос населения. Величина потенциала показывает долю региона в общероссийском потенциале, принятого за 100.

Величина инвестиционного риска характеризует вероятность потери инвестиций и дохода от них. Интегральная его величина складывается из семи видов риска (законодательного, политического, социального, экономического, финансового, криминального, экологического).

Ранг региона по каждому виду риску определяется по относительному отклонению от среднероссийского уровня риска, принятого за единицу.

Общий показатель потенциала или риска рассчитывается как взвешенная сумма частных видов потенциала или риска. Весовые коэффициенты приняты на основе экспертных оценок.

Наивысшие ранги по уровню инвестиционного потенциала в 2000-2001 г. занимает Москва (см. Приложение, табл. 2), доля которого в общероссийском потенциале составляет 17,125%. Москва лидирует во всех составляющих инвестиционного потенциала, кроме природно-ресурсного (89 ранг). Для Ивановской области характерен низкий уровень инвестиционного потенциала. Ее доля в общероссийском потенциале равна 0,487 – 62-й ранг, прежде всего ввиду отсутствия в области богатых природных ресурсов.

Наименьший инвестиционный риск характерен для Новгородской области, средневзвешенный индекс риска который, составил в 2000-2001г. 0,742%, Москва занимает 2-й ранг – 0,759. Для Ивановской области его величина равна 1,051 - 50-й ранг из 89 регионов. Наименьший ранг область имеет по политическому, финансовому и криминальному рискам (см. Приложение, табл. 3).

Распределение регионов по уровню риска и величине инвестиционного потенциала представлено в Приложении, табл. 4.

### **3.4. Инновационно-образовательный потенциал.**

#### **Научно-технические факторы развития экономики**

Особую роль в уровне развития производительных сил играют в настоящее время невещественные формы национального богатства и, прежде всего его инновационный потенциал, отражающий научно-технические факторы социально-экономического развития. Рост национального богатства все в большей степени обеспечивается за счет использования достижений науки и техники: изобретений, открытий, новой техники и технологий, совершенствования методов организации и управления.

Инновационный потенциал находит свое отражение в масштабах так называемой интеллектуальной собственности, которая представляет собой особый тип экономических отношений в научно-технической, производственно-хозяйственной и литературно-художественной сферах – отношения по поводу владения, распоряжения, использования результатов интеллектуального труда.

Ее экономическое значение выражается в том, что объекты интеллектуальной (промышленной) собственности в форме изобретений, промышленных образцов и полезных моделей выступает основой создания новейшей конкурентоспособной техники. На основе патентов развивается международный лицензионный обмен – рынок интеллектуальной собственности.

Весьма важную роль в промышленной собственности играют товарные знаки, знаки обслуживания и места происхождения товаров. Товарные знаки являются важной составляющей оценки бизнеса (рыночной цены предприятия). Так, стоимость товарного знака концерна «Крайслер» составила 7,4 млрд. долларов, а рыночная стоимость товарных знаков фирм «Кэмэл» и «Кока-Кола» - соответственно 10 и 3 млрд. долларов. Рыночная цена товарного знака водки «Столичная» оценена в 400 млн. долларов, стоимость права использования факсимиле модельера В. Зайцева американская фирма оценила в 1 млн. долларов. Только прямые убытки ведущих российских и зарубеж-

ных фирм от подделок составляет в России более 1,5 млрд. долларов в год. Уровень подделок оценивается: в товарах народного потребления- 30%, одежде и обуви- 40, косметике — 50, рыбных и мясных продуктах — 35, вино-водочных изделиях - 60%. Величина интеллектуальной собственности России оценивается некоторыми исследователями в 300 млрд. долларов.

Другой составляющей инновационного потенциала является уровень развития научно-технической сферы: число организаций, участвующих в НИОКР, численность занятых в научно-технической сфере и их структура, величина ассигнований на проведение научно-исследовательских работ и затрат на создание новой техники. Научно-технический потенциал находит свое выражение также в качественной характеристике научно-технической сферы, не отражаемой статистикой (наличие научно-технического раздела, научных школ, техническая оснащенность НИОКР и др.). Степень использования научно-технического потенциала выражается в результативности работы данной сферы: количество открытий, заявок на изобретения, полученных патентов, созданных новых образцов техники, проданных лицензий и т. п.

Развитие научно-технического потенциала России за 1992-2001 гг. представлено в табл. 3.6. За эти годы наблюдается снижение всех его составляющих. Особенно резко сократилась численность научно-технического персонала - на 42%, ассигнования на науку из федерального бюджета - более чем в 3 раза, и составляет лишь 0,26% ВВП (в Японии - 2,9%, США - 2,8%). Утечка «мозгов» за рубеж составила 15% численности научно-технического персонала, что оценивается в 50 млрд. долларов ежегодного ущерба.

Таблица 3.6

**Развитие научно-технического потенциала России за 1993-2001 гг.**

Показатели	Годы								
	1993	1994	1995	1996	1997	1998	1999	2000	2001
Научно-исследовательские организации, шт.	4269	3968	4059	4122	4137	4019	4089	4099	4037
Научно-технический персонал, тыс. чел.	1315	1106,3	1061	990,7	934,6	855,2	872,4	887,7	885,6
в расчете на 10000 занятых в экономике, чел	186	162	160	150	152	134	136	138	137
Ассигнования на науку из федерального бюджета, млрд. руб. в постоянных ценах 1991г.	4,45	3,69	2,48	2,22	3,00	1,83	2,07	2,16	2,47
в процентах к ВВП	0,41	0,39	0,29	0,27	0,36	0,23	0,24	0,23	0,26
в процентах к бюджетным расходам	2,56	1,66	1,6	1,6	2,02	1,32	1,74	1,66	1,74
Внутренние затраты, млрд. руб. в ценах 1989г.	3,08	2,93	2,49	2,75	3,03	3,65	3,11	3,54	4,12
Общие затраты, млрд. руб.	7,53	6,62	4,97	4,97	6,03	4,51	5,18	5,7	6,59
Подано патентных заявок, шт.	32216	23081	22202	23211	19992	21362	24659	28688	29989
Действует патентов, шт.	44321	60321	76186	109467	155247	173081	191125	144325	149684

По: Российский статистический ежегодник. М.: Госкомстат, 2002. С. 511-513, 519-521.

В современных условиях, учитывая ускоряющую динамику научно-технического прогресса, человечество ждет новая научно-техническая революция (информатика, электроника, биоинженерия, материаловедение). В связи с этим необходима научно обоснованная государственная стратегия инновационной деятельности с выделением приоритетных направлений НТП. В 1996 г. правительственной комиссией были выделены 8 приоритетных направлений развития науки и техники: наряду с фундаментальными исследованиями предусмотрена реализация семи критических технологий фе-

дерального уровня (41 конкретное направление самых эффективных и перспективных инноваций).

- Информационные технологии и электроника (опто- и акустоэлектроника, криоэлектроника, сверхбольшие интегральные схемы и наноэлектроника, глобальные информационные системы);
- производственные технологии (ГПС и роботизация, лазерные электротехнологии, мембраны);
- химические продукты и технологии (композиционные материалы, керамика и нанокерамика, биосовместимые материалы);
- технологии живых систем (генотерапия, биотехнология, трансгенные формы растений и животных);
- новые виды транспорта;
- топливо и альтернативная энергетика;
- экология (щадящее природопользование, прогнозирование экосистемных изменений, малоотходные и безотходные производства).

Реализация каждого конкретного направления предлагает разработку соответствующих научно-технических программ, ориентированных на получение конечных результатов в единстве организационного и финансового обеспечения. Чтобы идти в ногу с научно-техническим прогрессом, необходимо создание специальных структур в данной области – инновационно-технологических центров перспективных разработок.

Современный потенциал национально-инновационной системы России достаточно высок, особенно в фундаментальной науке (оптика и квантовая электроника, электрохимия, химическая физика, коллоидная химия, химия высоких энергий, энергетика и др.). Однако на долю России приходится лишь 0,3% экспорта наукоемкой продукции, в то время как доля семи высокоразвитых стран составляет 80-90 %. Они владеют 46 макротехнологиями, в том числе США - 20-22 макротехнологий, Германия - 8-18, Япония - 7, Франция и Англия - 3-5, Италия – по 1-2 [17, с. 361]. Учитывая лидерство России в ряде направлений прикладной науки (17 макротехнологий — космос, авиа-

ция, ядерная энергетика, спецметаллургия, судостроение), доля России в экспорте наукоемкой продукции прогнозируется в перспективе 10-12% или на 140-180 млрд. долларов в год [17, с. 362]. Интеллектуальная рента, таким образом, может превысить наш экспорт природных ресурсов. Но для обеспечения подобного результата эволюционный характер научно-технического прогресса уже явно недостаточен. Требуется новый технологический прорыв в данной области и соответствующий этому организационно–экономический механизм инновационной деятельности.

К инновационному потенциалу непосредственно примыкает и образовательный уровень населения, что можно рассматривать как единый интеллектуальный потенциал. Образовательный потенциал включает в себя:

- уровень образования (количество накопленных лет образования, процент грамотности населения, численность лиц, имеющих среднее и высшее образование, количество учащихся, студентов и аспирантов);
- качество образования;
- показатели развития образовательной сферы;
- уровень культурного развития.

Уровень грамотности взрослого населения в 2001 г. составил 99,6 %, коэффициент охвата всеми видами обучения молодежи от 7 до 24 лет – 70,8 %, в т.ч. высшим образованием – 19,7 % (в США – 13,9 %, Японии – 10 %, КНР – 3,2 %). На 1000 человек в России приходится 50 студентов (в том числе студентов вузов – 33), США – 53, Великобритании – 32, Германии – 26, Японии – 29, Канаде – 60, Италии – 33, на Украине – 36. Число лет образования в среднем составляет в России около 9 лет, в США – 12 лет.

Качество образования характеризуется уровнем фундаментальной и специальной подготовки учащихся, общей их эрудицией и оценивается на основе специальных обследований учащихся различных стран. Для российской системы образования школьников характерна широта обучения, ее адекватность действительности, фундаментальность подготовки студентов. На-

ши школьники и студенты часто являются победителями международных Олимпиад.

Вместе с тем в последнее десятилетие наблюдается снижение качества образования: по обследованиям ОЭСР школьников до 15 лет 32 стран показало, что наши школьники находятся по умению читать и понимать прочитанное и естествознанию на 27 месте, по математике – на 22-м.

Качество образования во многом зависит от его финансирования. За пореформенные годы резко снизились затраты на сферу образования, увеличились нагрузки на преподавателей, уменьшилась их реальная оплата труда. Доля затрат на образование в бюджете страны составила в 2002 г. – 4,07 % (при нормативе, установленном Законом «Об образовании» 1996г., – 10 %). Один год обучения школьника обходится государству в среднем 1000 рублей, студента 7500 рублей (в США – более 4 тыс. долл.).

Величина так называемого человеческого (интеллектуального) потенциала оценивается в 50 % национального богатства страны.

Уровень инновационно-образовательного потенциала по регионам страны является неравномерным (см. Приложение, табл. 5). Наибольшее число научно-исследовательских организаций, численность научных работников, студентов и аспирантов сосредоточено в Москве, Санкт-Петербурге, Московской области, и составляет более половины всего потенциала страны.

Высоким инновационно-образовательным потенциалом обладают Татарстан, Ростовская, Свердловская, Новосибирская и Нижегородская области. По количеству студентов вузов на 10000 человек жителей лидируют Москва (939 студентов), Санкт-Петербург (713), Томская (757), Новосибирская (554), Орловская (397) и Ивановская области. Количество студентов в Ивановской области составило в 2001 г. 45 тыс. чел, что соответствует 374 студента на 10000 человек населения (в среднем по России — 332), что соответствует 8 рангу из 79. Ивановская область превосходит соседние области, в том числе и Ярославскую, по числу аспирантов (1000 чел.).

### 3.5. Трудовой (кадровый) потенциал

Человек в системе экономических отношений рассматривается как главная производительная сила. Его трудом, его интеллектом создается национальное богатство, преобразуются общественные отношения. Человеческий потенциал сам является важнейшей составляющей национального богатства. Трудовые ресурсы выступают как фактор экономического развития, причем все большее значение приобретают качественные составляющие трудового потенциала: знания, квалификация, образовательный уровень и т.п. Наряду с категорией трудового потенциала при оценке предприятий (оценке бизнеса) используется понятие «кадровый потенциал». Под кадровым потенциалом понимается совокупность способностей и возможностей кадров обеспечивать эффективное функционирование организации. В его состав включается: численность персонала, профессионально-квалификационная структура кадров, половозрастной состав, укомплектованность персонала, индивидуальные личностные характеристики (пол, возраст, здоровье, нравственно-этические качества, способности и т.п.). Кадровый потенциал может быть оценен в денежной форме и составлять важную (иногда преобладающую) часть рыночной стоимости предприятия. Его цена относится к нематериальным активам, но не является объектом интеллектуальной собственности, так как он весьма переменчив по своей природе и не имеет юридической защиты.

Трудовой потенциал страны, отдельных регионов находит свое выражение в трудовых ресурсах, а также в их качественных характеристиках (структура, образовательно-квалификационный уровень и т.п.). Под трудовыми ресурсами (рабочей силой) понимаются лица трудоспособного возраста с 15 лет до пенсионного возраста (мужчины — 60 лет, женщины 55 лет), кроме неработающих инвалидов 1 и 2 категорий и лиц, получающих пенсию на льготных условиях, а также работающие лица нетрудоспособного возраста.



В международной практике выделяется категория экономически активного населения (ЭАН), включающая всех занятых и безработных до 72-летнего возраста, кроме лиц, занятых в домашнем хозяйстве и учащихся.

К занятым в России относятся лица, которые в данный момент выполняют работу по найму за вознаграждение на условиях полного или неполного рабочего периода, а также работу не по найму, но приносящую доход (работающие самостоятельно), либо выполняют работу без оплаты на семейном предприятии. Занятыми в статистике считаются также лица, работающие в данный момент и временно отсутствующие на работе из-за болезни, ухода за больными, в ежегодном отпуске, обучении и даже в забастовках. При этом выделяется полная и неполная занятость. Полностью занятыми считаются работники, занятые полную рабочую неделю (40 рабочих часов) или в пересчете фактической занятости на полную рабочую неделю в течение года.

К незанятым относятся лица, трудоспособного возраста и старше, желающие работать, но не имеющие работы. За рубежом в состав незанятых (безработных) не включают лица, не занятые в данный момент и не ищущие работу (так называемый естественный уровень безработицы).

Трудовые ресурсы России оценивались в 2001 г. в 86,4 млн. чел, что составляет 60% всего населения. К экономически активному населению (ЭАН) относилось 70,8 млн. чел. или 47% населения России (см. Приложение, табл. 6).

Занятых в экономике России насчитывалось 64,7 млн. чел., 90,2 % к ЭАН, безработных — 6,4 млн. чел. (9,1% ЭАН), но официально зарегистрированными считаются 1,263 млн. чел., а получающих пособие по безработице — 1,09 млн. чел.

Наибольший уровень безработицы наблюдается в Ингушетии (32,0%), Дагестане (25,6), в Северной Осетии-Алании (28,5), наименьший — в Москве (3,8), в Белгородской и Ульяновской областях (5,8 и 6,4%)

В Ивановской области численность ЭАН составляла 588 тыс. чел. или 48,7% населения, численность занятых — 490,6 тыс. чел. (83,4 % ЭАН), без-

работных — 33,1 тыс. чел. или 5,6 % ЭАН, что соответствует 5 рангу среди регионов. Количество зарегистрированных безработных оценивалось в 44 тыс. чел., а получающих пособие по безработице — 11,4 тыс. чел. Однако для области характерен низкий уровень производительности труда (30,8 тыс. р. ВРП против 64,5 тыс. р. в среднем по стране), что дает основания говорить о трудоизбыточности региона, а точнее — о наличии резерва рабочей силы.

Становление рыночной экономики формирует и рынок труда. Рынок труда – сфера рыночных отношений, где осуществляется купля-продажа рабочей силы. Предложение рабочей силы обусловлено как демографическими факторами (приростом населения, его структурой и т.п.), так и движением рабочей силы, ее мобильностью. Большое влияние на предложение рабочей силы оказывают культурно-этнические факторы, государственная политика в области труда и заработной платы. Спрос на рабочую силу зависит от экономической динамики (рост производства, структурные сдвиги), темпов научно-технического прогресса, качества самой рабочей силы.

Особенностью рынка труда в России является низкая стоимость «рабочей силы», так, средняя зарплата работников прежде всего в сфере науки, образования и культуры, существенно ниже ее рыночной стоимости. Другой особенностью нашего рынка труда выступает его несбалансированность. Предложение значительно превосходит спрос на рабочую силу. Нынешний рынок труда весьма сегментирован (потребность в специалистах с высшим образованием ниже, чем на рабочие специальности) и деформирован (есть районы с нехваткой рабочей силы).

Для рынка труда особое значение имеет структурный аспект рабочей силы. Различаются следующие ее структуры:

- поселенческая, отражающая распределение жителей по регионам, городам и селам, по населенным пунктам;
- демографическая – половозрастная, семейная структура;

- этническая – показывает распределение населения по национальностям и народностям;
- социальная – распределение населения по социальным группам;
- образовательно-квалификационная отражающая соотношение групп населения по уровню образования и квалификации.

Для России характерна высокая урбанизация населения. В городах проживает 73 % населения (еще выше в северных регионах, ниже – в южных). Большая часть трудовых ресурсов сосредоточено в Центральном и Южном регионах, особенно низка заселенность Восточной Сибири и Дальнего Востока, очаговое расселение наблюдается в северной зоне. Уровень образования рабочей силы достаточно высок: лиц с высшим образованием составляет более 20 %, средним профессиональным – 40 %, не имеют образования – 0,9 %. Серьезную проблему для рынка труда представляют малые города, где высока безработица из-за простоя градообразующих предприятий, высокая смертность в трудоспособном возрасте, особенно мужчин.

## **Глава 4. СОВРЕМЕННАЯ РЕГИОНАЛЬНАЯ ПОЛИТИКА**

### **4.1. Основы региональной политики**

Региональная политика направлена на решение как наиболее актуальных задач жизни населения, так и прежде всего на обеспечение долгосрочной стратегии социально-экономического развития региона. Региональная стратегия не может не учитывать новых тенденций социально-экономических преобразований, общих принципов реформирования экономики России. Принятый Правительством РФ среднесрочный план социально-экономического развития до 2005 года провозглашает в качестве приоритета модернизацию экономики, которая, однако, понимается как продолжение курса на ее либерализацию экономики. Упор делается на институциональные преобразования, на снижение роли государства в регулировании экономических процессов (дерегулирование, дебиюрократизации экономики, развитие ее новых секторов, т.е. прежде всего частного сектора). Неправительственные альтернативные программы развития исходит из необходимости повышения роли государственного управления народным хозяйством, поддержки реального его сектора.

Вместе с тем необходимо учитывать новые тенденции в развитии экономики, в институциональных преобразованиях, диктуемые объективным ходом общемирового развития, процессами глобализации. Это прежде всего формирование так называемой новой экономики, ядром которой выступает производство высокотехнологичной наукоемкой продукции, информационных и высоких технологий. Новая – инновационная экономика предъявляет и новые требования к экономическому механизму к системе управления социально-экономическими процессами. Повышается значение планово-прогнозных оценок, что ведет к повышению роли государства, изменению самих рыночных отношений. Повышается значение НТП как главного фактора экономического прогресса, осуществляется переход на так называемую интеллектуальную ренту, что для нашей страны приобретает стратегическое

значение, требуется прорыв в XXI век. Изменяется распределенный механизм, формируется экономика благосостояния, в которой резко возрастает роль человеческого фактора (человеческого потенциала, человеческого капитала) и вообще духовно-гуманитарных ценностей.

Другим основанием региональной экономической политики выступает наличный ресурсный, производственный, инновационный и другие виды потенциалов региона. Известно, что регионы России весьма существенно отличаются по уровню своего потенциала, различны и природно-географические факторы регионов. Одни регионы, обладающие богатыми природными ресурсами, находятся в весьма благоприятных условиях (Тюменская область, Красноярский край, Саха-Якутия и др.) Другие же регионы, не обладающие ресурсами, впадают в жалкое существование. Вместе с тем мировая и отечественная практика свидетельствует, что наличие богатых природных ресурсов – не единственный источник благосостояния страны. Успехи Японии, «драконов» Юго-Восточной Азии говорит в пользу инновационного фактора. Москва также не обладает природными ресурсами, но имеет весьма хорошие социально-экономические результаты, что явилось следствием не только концентрации финансовых средств, но и использование ее инновационного и производственного потенциала, широкого развития малого предпринимательства.

При формировании экономической стратегии весьма важную роль играет уровень развития региона как в экономическом, так и социальном аспектах. Некоторые регионы исторически развивались менее динамично. Реформирование экономики идет замедленно, непоследовательно. Уровень их развития и благосостояния существенно ниже более развитых регионов, что усугубляет трудности их вывода на траекторию устойчивого развития. Наряду с депрессивными регионами, к которым относится и Ивановская область, существуют еще и кризисные регионы, уровень развития которых весьма низок (Чечня, Якутия, Дагестан, Тыва и др.).

Экономический потенциал страны проявляется прежде всего в объеме валового внутреннего продукта - ВВП, а для регионов – валового регионального продукта (ВРП), который суммарно меньше ВВП (не включает таможенные сборы и другие общедоказательные услуги). Валовой внутренний продукт представляет собой добавленную стоимость всего объема товаров и услуг во всех сферах экономики независимо от национальной принадлежности предприятий, расположенных на территории страны, т.е. включает в себя чистую продукцию как сферы производства, так и услуг непроизводственной сферы. На региональном уровне элементы использования ВРП складывается из расходов домашних хозяйств на конечное потребление, социальных трансфертов, расходов учреждений на коллективные услуги и валовых накоплений.

Для сравнительной оценки уровня экономического развития стран и регионов используется показатель душевного ВВП или ВРП, а также структурные показатели (объемы промышленной, сельхозпродукции и т.п., уровень производительности труда и др.)

Для сравнительной оценки уровня экономического развития стран и регионов используется показатель душевного ВВП или ВРП, а также структурные показатели (объемы промышленной, сельхозпродукции и т.п., уровень производительности труда и др.). Величина валового регионального продукта по сумме регионов (кроме Чечни) составила в 2001 г. 6278 млрд. р. (85,3% ВВП) или на душу населения – 43,3 тыс. р. (см. Приложение 7). Объем промышленной продукции по сумме регионов равен 5838 млрд. р., что на душу населения – 40,6 тыс. р.

Наибольший размер душевного ВРП приходился на жителя Тюменской области – 191,4 тыс. р., Москвы – 155,5 тыс. р., наименьший в Дагестане – 9,9 тыс. р., Тыве – 12,1 тыс. р. В Ивановской области величина душевного ВРП равна 14885 тыс. р., что соответствует 74 рангу среди 79 регионов, уступая всем соседним регионам, по уровню промышленной продукции (15,7 тыс. р.) – 58-й ранг. В Ивановской области низкая производительность труда – 30,8 тыс. р.

(77-й ранг), что ниже общероссийского уровня (64,5 тыс. р.) в 2,1 раза и ниже уровня соседних регионов: Владимирской области – 43,8 тыс. р., Костромской – 47,8 тыс. р., Ярославской – 64,4 тыс. р.

Для Ивановского региона характерно то, что область не обладает сколько-нибудь существенными природными богатствами: единственным товарным ресурсом является лес. Основной фактор экономического развития является ее производственный потенциал – промышленность области, основу которой составляет текстильная промышленность, формирующая «монокультурность» экономики области. В структуре ВРП Ивановской области за 2001 год производство товаров составило 50,2%, рыночные услуги – 29,1%, нерыночные услуги – 14,2%, чистые налоги – 6,5%.

Доля промышленности в производстве товаров равна 50%. Структура промышленного производства выглядит следующим образом:

- легкая промышленность – 36,9% в том числе текстильная – 33,2% (54% всех видов тканей страны и 68% хлопчатобумажных тканей России).
- электроэнергетика – 21,6%, но собственное производство электроэнергии обеспечивает лишь 29%, остальную часть ее приходится покупать в ФОРЭМ;
- машиностроение и металлообрабатывающая – 16,7%;
- пищевая промышленность – 8,1%;
- химическая промышленность – 4,5%;
- лесная и деревообрабатывающая промышленность – 4,3%;
- промышленность стройматериалов – 2,8%;
- мукомольно- крупяная и комбикормовая -1,3% ( с.38 -43).

Наиболее динамично развивается машиностроение, однако 40% предприятий убыточно. Высокая доля электроэнергетики обусловлена более значительным ростом цен на электроэнергию. В области отсутствует экспортно-ориентированные отрасли производства (металлургия, нефтепереработка и т.п.). Слабо развито сельское хозяйство и пищевая промышленность.

Поэтому основным направлением экономической стратегии Иванов-

ской области является возрождение промышленности, но на основе ее структурных преобразований: преодоление «монокультурности», создание инновационных экспортно-ориентированных производств, развитие малого предпринимательства. Необходимость существенной структурной перестройки диктуется и предстоящим вступлением России в ВТО. Открытием границ страны для высоко конкурентной продукции других стран создает серьезные проблемы для области. Особую проблему представляет наплыв дешевого ширпотреба из КНР и стран Азии и высоко технологичной продукции из стран Запада.

Среди направлений структурных преобразований первоочередное значение принадлежит инновационному производству, особенно в машиностроении. С целью активизации инновационной деятельности в области представляет интерес создания технопарка, который был бы ориентирован на разработку высокотехнологичной продукции, программного обеспечения и т.п.

Строительство новых и реконструкция действующих предприятий, обновление основных фондов упирается в проблему инвестирования. Однако инвестиционный потенциал области невелик, привлечение инвестиций сдерживается отсутствием эффективных сфер приложения капитала. Область не представляет интереса и для федеральных инвестиционных программ. Общая величина инвестиций в 2001 г. составила 2413 млн.руб. или 2,0 тыс. руб. на душу населения. Это значительно ниже уровня соседних областей.

Доля выхода из депрессивного состояния представляется необходимым предусмотреть бюджетное инвестирование наиболее значимых объектов промышленного производства. Но проблема усугубляется тем, что бюджет Ивановской области в значительной мере формируется за счет федеральных трансфертов ( в 2001 г. они составили 46,88% консолидированного бюджета и 6,45% доходы целевых бюджетных фондов). В то же время собираемость налогов в области равна лишь 78%, т.е. имеется некоторый налоговый потенциал. Вместе с тем следует отметить, что бюджетные расходы в расчете



на одного человека в области (4,8 тыс.руб.) ниже общероссийского уровня и показателей соседних областей.

Разработанная главным управлением экономического развития и торговли и Институтом народнохозяйственного прогнозирования (г. Москва) «Стратегия развития Ивановской области до 2010 года» предусматривает необходимость крупномасштабной структурной перестройки регионального хозяйства с сокращением числа текстильных предприятий, их реконструкции, повышение роли пищевой промышленности и машиностроения, особенно инновационного плана (электроника, химическая промышленность), а также деревообрабатывающей промышленности.

Прогноз основных социально-экономических показателей Ивановской области по сценарию сбалансированного роста представлен в табл. 4.1.

Таблица 4.1

**Прогноз социально-экономических показателей**

**Ивановской области**

**в текущих ценах (сценарий сбалансированного роста)**

Показатель	1999 г.	2000 г.	2005 г.	2010 г.	2015 г.	2020 г.
ВРП, млн. руб.	14006,3	21305,8	37953,9	56275,4	81591,6	24108,2
ВРП на душу населения руб.	11494,7	17485,3	31148,1	46184,2	66960,7	101853,3
долл. по курсу	441,5	629,6	815,7	985,4	1205,5	1571,7
долл. по ППСл	2489,9	2674,5	3533,9	4402,8	5423,2	7032,6
Продукция промышленности, млн.руб.	13775,4	20713,2	37525,9	55379,8	77152,9	112035,8
Продукция сельского хозяйства, млн. руб.	2155,5	2988,9	4904,9	6688,0	9858,8	14209,4
Доходы расширенного бюджета, млн.руб.	5916,2		16767,1	24925,6	36605,6	55856,6
в том числе трансферты	2694,8	3821,5	6364,9	7867,6	9482,5	10841,3
из них социальные	1812,9	2846,3	4845,7	6325,6	8002,5	9689,0
из ФФПР	881,9	975,2	1519,2	1542,0	1480,1	1152,2
Прибыль экономики, млн.руб.	1984,5	2930,3	4676,8	6969,3	10630,0	16676,7
Средняя рентабельность экономики, %	13,9	12,0	12,5	16,7	23,5	32,1

По [20, с. 74]

### **4.3. Социальная политика в регионе.**

Целью развития экономики является обеспечение высокого качества жизни народа, состояние социальной сферы, экономической безопасности страны. Социальная политика государства затрагивает широкий спектр проблем: это сфера труда и отдыха, образования и культуры, социального обеспечения и здравоохранения, потребления и быта. Задачи социальной политики государства заключаются в защите социальных прав народа, смягчении негативных социальных последствий перехода к рыночной экономике, противодействие негативным явлениям.

В настоящее время для России характерны весьма острые социальные проблемы:

- невысокий уровень жизни основной части населения. Массовый слой бедняков составляет 60-65%, 40 млн. чел. находится за чертой бедности;
- высокая неравномерность доходов, расслоение населения — (1,5-3% населения сосредоточило у себя почти весь экономический потенциал страны);
- наблюдается депопуляция населения: смертность превышает рождаемость вдвое, ежегодно население России убывает на 700 тыс. человек;
- рост негативных социальных явлений: наркомании, беспризорности, опасных болезней.

Социальная политика государства должна быть ориентирована, прежде всего на увеличение доходов граждан. Стратегической целью Российской социальной политики на ближайшую перспективу объявлено достижение средневропейского уровня потребления. Правительством России предлагается политика, так называемого, субсидиарного государства: социальная помощь распространяется только на тех, кто в ней нуждается (пенсионеры, инвалиды, учащиеся), для работоспособной части населения предполагается создание условий, чтобы они сами могли заработать жизненные блага. Конкретными направлениями социальной политики правительственной программы являются:

- адресность льгот. В настоящее время наблюдается распыление средств, направляемых на социальную помощь, 70 % населения имеет те или иные льготы;
- пенсионная реформа: переход к накопительной системе, повышение размера пенсий;
- модернизация образования: переход в будущем на 12-летнее образование, повышение качества образования;
- бесплатное обеспечение жильем льготных категорий населения (молодежи, военнослужащих и т.п.);
- жилищно-коммунальная реформа.

Социально-ориентированная экономика предполагает высокоразвитую систему защиты населения. Социальная защита населения — это система государственной поддержки населения, гарантия прав в области уровня и качества жизни. В мировой практике инструменты социальной защиты подразделяются на страхование и социальную помощь. Страхование распространяется на работающую часть населения. С этой целью создан ряд внебюджетных фондов.

- *Пенсионный фонд* предназначен для выплат государственных пенсий и оказания материальной помощи престарелым и нетрудоспособным гражданам. Он формируется за счет страховых взносов работодателей в составе единого социального налога (ЕСН), определенного с 1.01.2001 г. в размере 28 % фонда оплаты труда.

- *Фонд социального страхования* обеспечивает выплату всех видов пособий: в случае потери трудоспособности, смерти кормильца и т.п. Средства данного фонда также образуются за счет страховых взносов работодателей (в составе ЕСН).

- *Фонды обязательного медицинского страхования* образуются в составе федерального ФОМС и территориального ФОМС. За счет средств данных фондов осуществляется финансирование здравоохранительных учреждений и оказание медицинской помощи населению. Фонды формируются за

счет страховых отчислений работодателей в размере 3,6 % к начисленной сумме оплаты труда в составе ЕСН (0,2% — ФФОМС и 3,4% — ТФОМС).

Одной из форм социальной защиты населения является индексация денежных доходов и сбережений населения, поскольку в условиях высокой инфляции (роста цен на товары и услуги) реальные доходы существенно снижаются. Цель индексации — поддержать покупательную способность денежных доходов (зарплаты, пенсий, стипендий) и сбережений граждан путем их периодического увеличения. С этой целью рассчитывается индекс потребительских цен на товары и услуги и цен прожиточного уровня для разных категорий населения (трудоспособных граждан, пенсионеров, детей до 16 лет). Порог индексации — значение индекса прожиточного минимума, с которого начинается индексация, установлен в настоящее время в размере 6%.

Минимальный потребительский бюджет определяется прожиточным минимумом и представляет собой стоимостную оценку минимального натурального набора потребительских товаров, а также услуг, с учетом расходов на налоги и другие обязательные платежи. Его величина устанавливается как в целом по стране, так и по регионам, в соответствии с федеральным законом 1997 г. «О прожиточном минимуме в Российской Федерации» и постановлением правительства Российской Федерации 1999 г. «Методические рекомендации по определению потребительской корзины для основных социально-демографических групп населения».

Потребительская корзина включает в себя 25 наименований наиболее распространенных потребительских товаров и услуг: минимальных наборов продуктов питания, одежды и обуви, лекарств и предметов гигиены, мебели, предметов культурно-бытового назначения, жилищно-коммунальные, транспортные и другие виды услуг по определенным законодательством нормам. Минимальный потребительский набор рассчитывается по 16 зонам в соответствии с установленными стандартами потребления, которые учитывают физиологические потребности, природно-климатические условия, национальные традиции и т.п. Ивановская область входит в 11-ю зону вместе с

другими областями Центрального региона и Москвой. Прожиточный минимум, установленный в соответствии с Законом, на второй квартал 2002 г. составляет: для всего населения – 1719 р. (для Ивановской области – 1767 р., в Москве – 2566 р.), для трудоспособного возраста – 1865 р. (для Ивановской области 1927 р., для Москвы – 2853 р.), для пенсионеров – 1313 р. (для Ивановской области 1353 р., для Москвы – 1893 р.), для детей до 16 лет – 1722 р. (для Ивановской области 1818 р., для Москвы – 2513 р.). Самый высокий прожиточный минимум установлен в Корякском АО – 4144 р., самый низкий – в Осетии-Алании – 1342 р.

Стоимость потребительской корзины фактически равнялась в 2001 г. для страны в целом — 1576,4 р., для Ивановской области 1497 р., (см. Приложение, табл.8). Наиболее высок размер прожиточного минимума в северных регионах: в Камчатской области — 3050 р., Чукотском округе — 2595 р., в Магаданской области — 2359 р., а также в Москве — 2385 р.

Весьма важное значение в осуществлении социальной политики государства играет реализация специальных социальных программ. В настоящее время выполняются 15 наиболее значимых программ: «Продовольствие», «Жилище», «Дети России», «Социальная поддержка инвалидов», которых в России насчитывается около 10 млн. чел, «АнтиСПИД», «Развитие экономики малочисленных народов Севера» и др.

Социальная помощь отдельным группам населения осуществляется через предоставление различного рода льгот: по оплате жилищно-коммунальных услуг и бесплатном проезде в муниципальном транспорте для ветеранов, военнослужащих, пострадавших в ходе боевых действий и чернойбыльской аварии и т.п., через выплаты на детей, льготы матерям-одиночкам, жертвам стихийных бедствий, учащимся. Доля социальных трансфертов ныне составляет 13,3 % в общих доходах населения страны. В социальной помощи все возрастающую роль играет благотворительная и спонсорская деятельность. Федеральный закон 1995 г. «О благотворительной деятельности и благотворительных организациях» расширяет возможности аккумуляции

добровольных пожертвований предпринимателей и населения для этих целей.

**Показатели социального развития.** Уровень социального развития характеризуется системой показателей, отражающих качество жизни населения, включая и так называемый человеческий потенциал, т.е. не только уровень жизни, но и степень развития социальной сферы. Наиболее важными показателями социального развития, учитываемыми статистикой, являются:

- среднедушевые доходы;
- средняя заработная плата;
- коэффициент уровня жизни населения, определяемого соотношением среднедушевого дохода (средней заработной платы и других выплат) и величины прожиточного минимума;
- уровень бедности;
- коэффициент расслоения и др.

Среднедушевые доходы наиболее высоки в Москве — 12137 р. (см. Приложение, табл. 8), Тюменской области — 7102 р., наиболее низкие доходы в Ингушетии — 882 р., Ивановской области — 1264 р., Дагестане — 1317 р.

Коэффициент уровня жизни наиболее высок в Тюменской области — 5,7, в Москве 5,1, при общероссийском показателе — 2,16. Низкий уровень жизни наблюдается в Ингушетии — 0,5, Читинской и Ивановской областях — 0,8, что в 2,7 раза ниже общероссийского показателя и в 6,3 раза, чем в Москве. Ивановская область по уровню жизни населения занимает 77 ранг среди 79 регионов. Группировка регионов России по уровню покупательной способности населения представлена в табл. 4.2.

Уровень бедности, рассчитываемый как доля населения со среднедушевыми доходами ниже прожиточного минимума, составил в 2001г. по России в целом 29,1 %, наиболее высок уровень бедности в Ингушетии — 95,1%, Читинской области — 88, 8 %., республике Тыва — 78,6 %. Самый низкий уровень бедности в Тюменской области — 17,8, Мурманской — 19,8.

В Ивановской области уровень бедности составил 64,9 %, что соответствует 69-му рангу из 79 регионов.

Таблица 4.2.

**Группировки субъектов РФ по уровню покупательной способности населения (2002 г.; в разовых единицах прожиточного минимума)**

Уровень покупательной способности	Субъект	Количество
Высокий (более 6 ПМ)		0
Высокий средний (3-6 ПМ)	Москва; Тюменская область; Ханты-Мансийский автономный округ; Ямало-Ненецкий автономный округ	4
Низкий средний (2-3 ПМ)	Республика Коми; Санкт-Петербург; Республика Башкортостан; Республика Татарстан; Пермская область; Самарская область; Красноярский край; Республика Саха (Якутия)	8
Высокий низкий (1.7-2 ПМ)	Белгородская область; Липецкая область; Московская область; Орловская область; Смоленская область; Тамбовская область; Тульская область; Ярославская область; Республика Карелия; Ненецкий автономный округ; Вологодская область; Мурманская область; Республика Северная Осетия -Алания; Ростовская область; Нижегородская область; Иркутская область; Кемеровская область; Омская область; Томская область; Магаданская область	20
Средний низкий (1.3-1.7ПМ)	Брянская область; Воронежская область; Костромская область; Курская область; Рязанская область; Архангельская область; Новгородская область; Псковская область; Республика Адыгея; Кабардино-Балкарская республика; Карачаево-Черкесская республика; Краснодарский край; Ставропольский край; Астраханская область; Волгоградская область; Удмуртская республика; Оренбургская область; Саратовская область; Ульяновская область; Свердловская область; Челябинская область; Республика Алтай; Республика Бурятия; Республика Хакасия; Алтайский край; Таймырский автономный округ; Эвенкийский автономный округ; Хабаровский край; Камчатская область; Сахалинская область; Еврейская автономная область; Чукотский автономный округ	32
Низкий (менее 1,3 ПМ)	Владимирская область; Ивановская область; Калужская область; Тверская область; Калининградская область; Ленинградская область; Республика Дагестан; Республика Ингушетия; Республика Калмыкия; Республика Марий Эл; Республика Мордовия; Чувашская республика; Кировская область; Пензенская область; Коми-Пермяцкий автономный округ; Курганская область; Республика Тыва; Усть-Ордынский Бурятский автономный округ; Новосибирская область; Читинская область; Агинский Бурятский автономный округ; Приморский край; Амурская область; Корякский автономный округ	24

По: Экономист, 2003. №7. С. 19.

Показатели неравномерности распределения доходов рассчитываются через коэффициент расслоения, определяемый как соотношение доходов 10-ти процентов наиболее обеспеченных и 10-ти процентов наиболее бедных слоев населения (децильный коэффициент) и коэффициент Джини – показате-



тель концентрации доходов населения (чем выше неравенство в обществе, тем он ближе к 1). Децильный коэффициент в России составляет 13,8, но реально он превышает 20, что свидетельствует о высоком расслоении нашего общества.

Социальное развитие страны характеризуется и показателями состояния социальной сферы: обеспеченность врачами, количество койко-мест в больницах, развитие образования и сферы культуры, уровень преступности и др. Показатели развития социальной сферы России в 2001 г. выглядят следующим образом: численность больничных коек — 1653,4 тыс. или 115,4 на 10 тыс. чел.; численность врачей 677,8 тыс. чел. или 47,3 на 10 тыс. населения; заболеваемость населения — 104322 тыс. или 725,6 на 10000 чел.; численность населения, размещенного в санаторно-курортных организациях — 25394,7 тыс. чел.; число зарегистрированных преступлений 2968,3 тыс. чел. или 20,5 на 10 тыс. населения.

В международной практике используется так называемый индекс развития человеческого потенциала, рассчитываемый как взвешенная величина трех индексов: ожидаемой продолжительности жизни при рождении, уровня образования и реального ВВП на душу населения. По уточненной методике 1999 г. индекс развития человеческого потенциала (ИРЧП) рассчитывается как усредненное значение трех обобщающих показателей: индекс ожидаемой жизни (долголетия) при рождении —  $I_{ж}$ ; индекс достигнутого образования —  $I_o$  и индекс уровня жизни, равного скорректированному реальному ВВП на душу населения —  $I_d$ :

$$I_{\Sigma} = \frac{I_{ж} + I_o + I_d}{3}$$

Индекс ожидаемой продолжительности жизни- $I_{ж}$  определяется по формуле:

$$I_{ж} = \frac{X - X_{\min}}{X_{\max} - X_{\min}} ;$$

где  $X$ ,  $X_{\min}$ ,  $X_{\max}$  - соответственно максимальная (85 лет) и минимальная (25 лет) продолжительность жизни

Индекс достигнутого уровня образования (грамотности) населения ( $I_o$ ) рассчитывается как совокупный индекс грамотности взрослого населения, доля грамотного населения ( $I_T$ ) и совокупной доли учащихся первого, второго и третьего уровней:

$$I_o = \frac{2 * I_z + I_{д.у.}}{3}$$

где  $I_{д.у.}$  – доля учащихся в возрасте от 7 до 24 лет (охват населения образованием всех трех ступеней).

Индекс скорректированного реального дохода (ВВП) на душу населения ( $I_d$ ) определяется соотношением

$$I_d = (\log y - \log y_{\min}) / (\log y_{\max} - \log y_{\min});$$

где  $y_{\min}$ ,  $y_{\max}$ ,  $y$  – соответственно минимальный (40 долл.), максимальный (40 тыс. долл.) и фактический доход на душу населения.

Россия по совокупному индексу развития человеческого потенциала в 2001 г. — занимала 60-е место в мире, в 2000 г. — 74. Индекс долголетия равен 0,7 (при среднем сроке жизни россиянина – 67 лет). Наиболее высокое значение индекса образования – 0,893 (уровень грамотности – 99,8%, доля учащихся в возрасте от 7 до 24 лет составляет 70,8%). Индекс дохода на душу населения составил 0,589 (душевая величина ВВП по паритету покупательной способности – 6,7 тыс.долларов), ИЧРП США – 0,927, Японии – 0,924, Франции и Великобритании – 0,918, Германии – 0,906, КНР – 0,701, Украины – 0,721, Индии – 0,545.

Аналогичный показатель может быть рассчитан и для регионов. В табл. 9 приложения представлен индекс человеческого потенциала по регионам России, рассчитанного по более широкому кругу показателей, включающим также и уровень показателя бедности, и уровень безработицы. Для России в целом его величина составила - 0,666609, наиболее высокий рейтинг имеют Тюменская область - 0,77734, Самарская - 0,70171, Мурманская - 0,69245, республика Татарстан - 0,68637, Коми - 0,68379, Саха (Якутия) -

0,68345. Москва не выделена и рассматривается в составе Московской области, чей рейтинг — 12-й (0,66944).

Низкий уровень человеческого развития характерен для Ингушетии - 0,47282, республики Тыва - 0,50654, Калмыкии - 0,53336. Ивановская область по уровню человеческого потенциала занимает 55-й ранг среди 75 регионов (0,61818), принятых для сравнения. Показатели социально-экономического развития Ивановской области и ее потенциал показаны в табл. 4.3.

Таблица 4.3

**Потенциал и показатели социально-экономического развития Ивановской области в 2001 г.**

№ п/п	Показатели	Россия	Ивановская область	Доля, %, ранг
1	Население, тыс. чел.	143954,4	1191,2	0,83
2	Численность ЭАН, тыс. чел.	70816	588	0,8
3	Среднегодовая численность занятых, тыс. чел.	64709,5	490,6	0,76
4	Численность безработных, тыс. чел.	6416	33,1	0,52
5	Основные фонды, млрд. руб.	20557	92,6	0,43
6	Основные фонды на душу населения, тыс. руб.	149,7	77,7	60 ранг
7	Инвестиции в основной капитал, млн. руб.	1599469	2413	0,15
8	Число организаций научно-исследовательского характера, шт.	4037	36	0,89
9	Численность научно-исследовательского персонала, чел.	885568	1574	0,18
10	в том числе с учеными степенями, чел.	104414	279	17,7
11	Внутренние затраты на НИОКР, млн. руб.	105261	112,8	0,11
12	Выдано патентов на изобретения, шт.	13777	43	0,31
13	Число инновационно-активных предприятий, шт.	2622	19	0,72
14	Объем инновационной продукции, млн. руб.	102705	412,6	0,4
15	Численность студентов вузов, тыс. чел.	5426,9	45,0	0,83
16	Численность студентов вузов на 10 000 человек населения, чел.	332	374	8 ранг
17	Численность аспирантов, чел.	128420	1000	0,78
18	Численность учащихся средних учебных заведений, тыс. чел.	2409,8	17,6	0,73
19	Численность учащихся общеобразовательных школ, тыс. чел.	19429	140,7	0,72
20	ВРП, млрд. руб. (2000 г.)	6277,8	18,1	0,287
21	Объем промышленной продукции, млрд. руб.	5881	41,6	0,71
22	Продукция сельского хозяйства, млрд. руб.	962,6	4,9	0,51
23	Среднедушевые доходы, руб. в месяц	3060	1264	0,41
24	Среднемесячная душевая зарплата, руб.	3240,4	1763,8	0,54
25	Величина прожиточного минимума, руб. в месяц	1574	1497	0,95
26	Коэффициент уровня жизни	2,16	0,91	0,42
27	Численность безработных, тыс. чел.	6416	33,1	0,51
28	Уровень безработицы, %	9,1	5,6	61,5
29	Заболеваемость на 1000 человек населения	725,6	795,9	1,097
30	Численность населения на одного врача, чел.	211,5	195,9	0,93
31	Численность зрителей театров на 1000 человек населения, чел.	214	181	0,846
32	Число зарегистрированных преступлений на 100000 человек, шт.	2051	2341	27 ранг

## **Глава 5 СОВРЕМЕННЫЕ КОНЦЕПЦИИ УПРАВЛЕНИЯ ЭКОНОМИКОЙ РЕГИОНА**

Выбор общей концепции управления региональным экономическим процессом является сегодня, как и два столетия назад в эпоху становления экономической мысли, отнюдь не праздной проблемой как для высокоразвитых в экономическом смысле стран, так и для государств, находящихся в поиске дальнейших путей своего развития. Россия сегодня – это государство с достаточно высоким уровнем развития производительных сил, квалифицированными трудовыми ресурсами и в этом смысле скорее относится к развитым странам. С другой стороны, незавершенность трансформации экономических отношений говорит о переходном, развивающемся характере отечественной экономики.

Подобное двойственное состояние несет в себе значительные сложности, которые состоят в снижении общей эффективности экономики в период трансформаций, но при этом открывает и новые перспективы. Экономика России может сделать серьезный шаг вперед даже по сравнению с развитыми капиталистическими странами, сформировав такую модель управления экономическими отношениями, которая бы учитывала все современные тенденции мировой экономики.

Взгляды ученых и практиков на проблемы управления экономикой со времен А.Смита пережили существенные изменения, особенно в первой половине XX века. Концепция «laissez-fair» невмешательства государства в экономику - постулата, выдвинутого отцами либеральной идеологии еще в XIX веке, не нашла своего полного подтверждения.

Идея неуклонного и неминуемого снижения роли государства в управлении рыночной экономикой, а равно как и идея о саморегулируемости рынка, в своем классическом виде не прошли проверку на практике. Это показал мировой экономический кризис 1929-1933 годов – следствие хаотического, неуправляемого развития экономики ведущих капиталистических государств. Этот период стал точкой отсчета для развития новых

взглядов на управление экономикой. Положения, выдвинутые Дж. Кейнсом, позволили вскрыть внутреннее противоречие неолиберальной теории и послужили основой для создания новой системы регулирования экономики, в рамках которой государству отводится более значимая роль.

При этом процесс управления рассматривается лишь как регулирование рыночных механизмов, не подвергая сомнению возможность экономики к самоорганизации. Такова экономическая доктрина большинства стран с рыночной экономикой сегодня. А какой она будет в XXI веке при переходе от постиндустриального уклада к информационному?

Анализ основных закономерностей функционирования мировой экономики указывает на то, что основными приоритетами сегодня являются гуманизация и экологическая направленность развития. Поэтому термин «развитие» уже не отождествляется с понятиями «увеличение», «расширение» и т. п., а напротив, развитие экономики в настоящее время предполагает ограничение темпов роста производства и переход к более низкому стандарту потребления в высокоразвитых странах.

Несмотря на то, что потребление и производство в России еще не достигло уровня развитых государств, нам необходимо учитывать указанные выше тенденции. С другой стороны история и многоукладная культура нашей страны также оказывают существенное, если не решающее, влияние на политическую, социальную и экономическую организацию общества, для которого всегда был характерен дух коллективизма, идея справедливости.

Все выше сказанное позволяет сформулировать основу современной концепции управления экономикой России в целом и региональным хозяйством, как составной ее частью:

- гуманитарная и экологическая направленность экономики, ее инновационность;
- сочетание рыночных механизмов и государственного регулирования;

- обеспечение экономической эффективности, с одной стороны, и принципов социальной справедливости, с другой;
- регионализация экономики и демократизация управления.

Рассмотрим проблему создания эффективной системы государственного управления с позиций системного подхода, выделив основные этапы ее формирования (рис.1), которые включают:

- определение целей и задач управления;
- выделение круга объектов и субъектов управления;
- разработка принципов управляющих воздействий и критериев оценки их эффективности;
- оценка результатов управления.

Цели экономического развития в самом общем виде соответствуют основным положениям концепции управления экономикой региона, и в свою очередь определяют задачи ( табл. 5.1).

Табл.5.1

Цели	Задачи
1. Гуманизация экономики	<ul style="list-style-type: none"><li>- обеспечение достаточно высоких стандартов для всех групп населения;</li><li>- расширение возможностей удовлетворения духовных потребностей человека;</li></ul>
2. Экологическая направленность	<ul style="list-style-type: none"><li>- снижение экологической нагрузки на окружающую среду;</li><li>- восстановление наиболее значимых для жизни компонентов экосферы;</li></ul>
3. Обеспечение принципов социальной справедливости	<ul style="list-style-type: none"><li>- справедливое распределение производственных ресурсов и доходов от их эксплуатации;</li><li>- справедливое распределение доходов от эксплуатации природных ресурсов;</li></ul>
4. Регионализация экономики	<ul style="list-style-type: none"><li>- повышение ответственности регионов за результаты экономического развития;</li><li>- расширение возможностей регионов в части управления экономическим развитием;</li></ul>
5. Сочетание рыночных механизмов саморегуляции и государственного управления	<ul style="list-style-type: none"><li>- выделение сфер, требующих государственного регулирования;</li><li>- определение границ государственного вмешательства в экономику.</li></ul>

В качестве **объекта** управления выступает **экономика региона**, как



целостная система, включающая в себя предприятия и организации различных форм собственности, домашние хозяйства, а также рыночную инфраструктуру (см. раздел «Региональное хозяйство»).

**Субъектами** управления выступают **органы государственной власти и управления региона**, образующие целостную организационную структуру с четким распределением функций и ответственности.

Методы управления могут быть:

-прямыми: предоставление дотаций и льгот, госзаказ, участие в органах управления хозяйствующих субъектов и т.п.;

Органы государственного управления (регулирование)

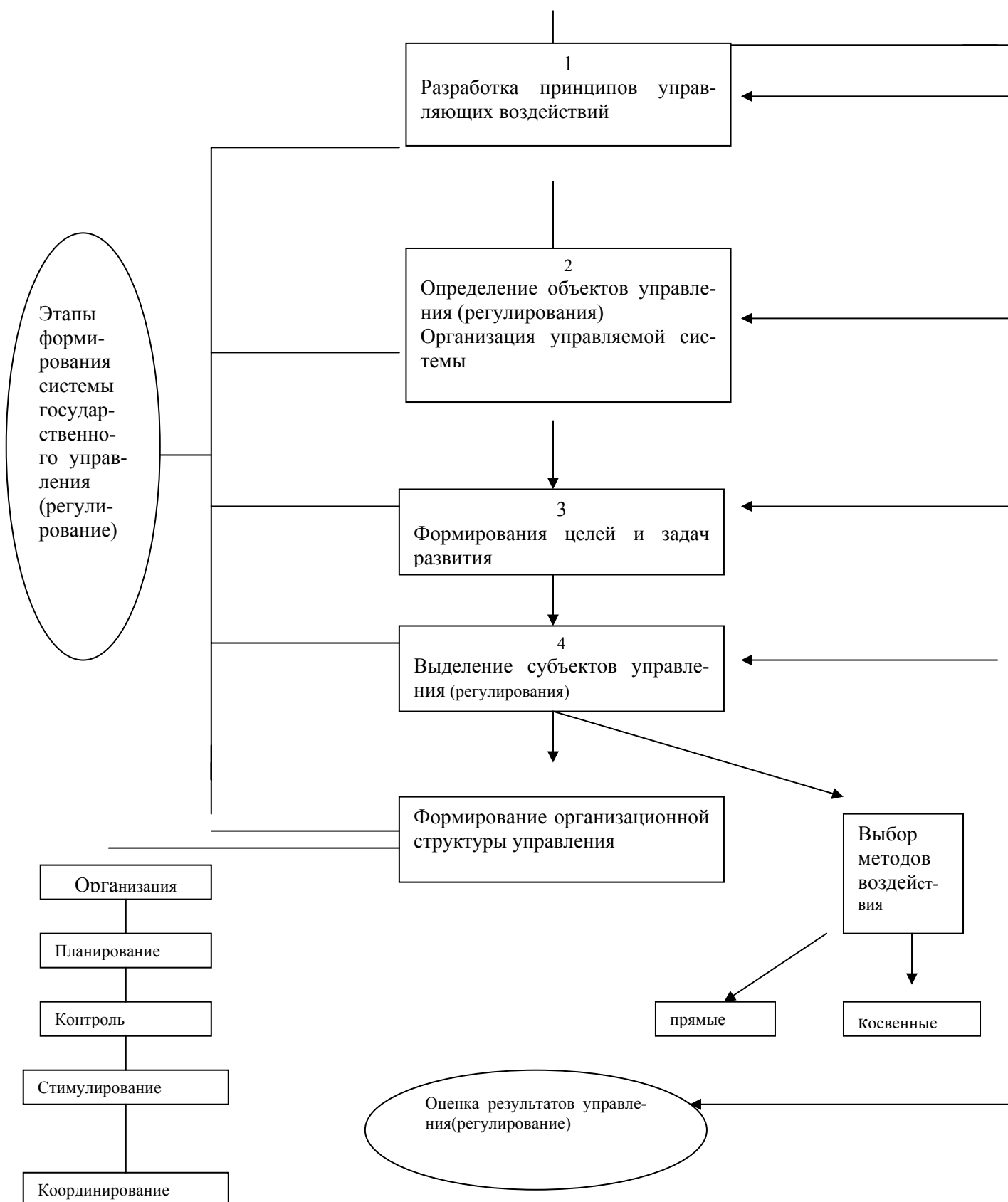
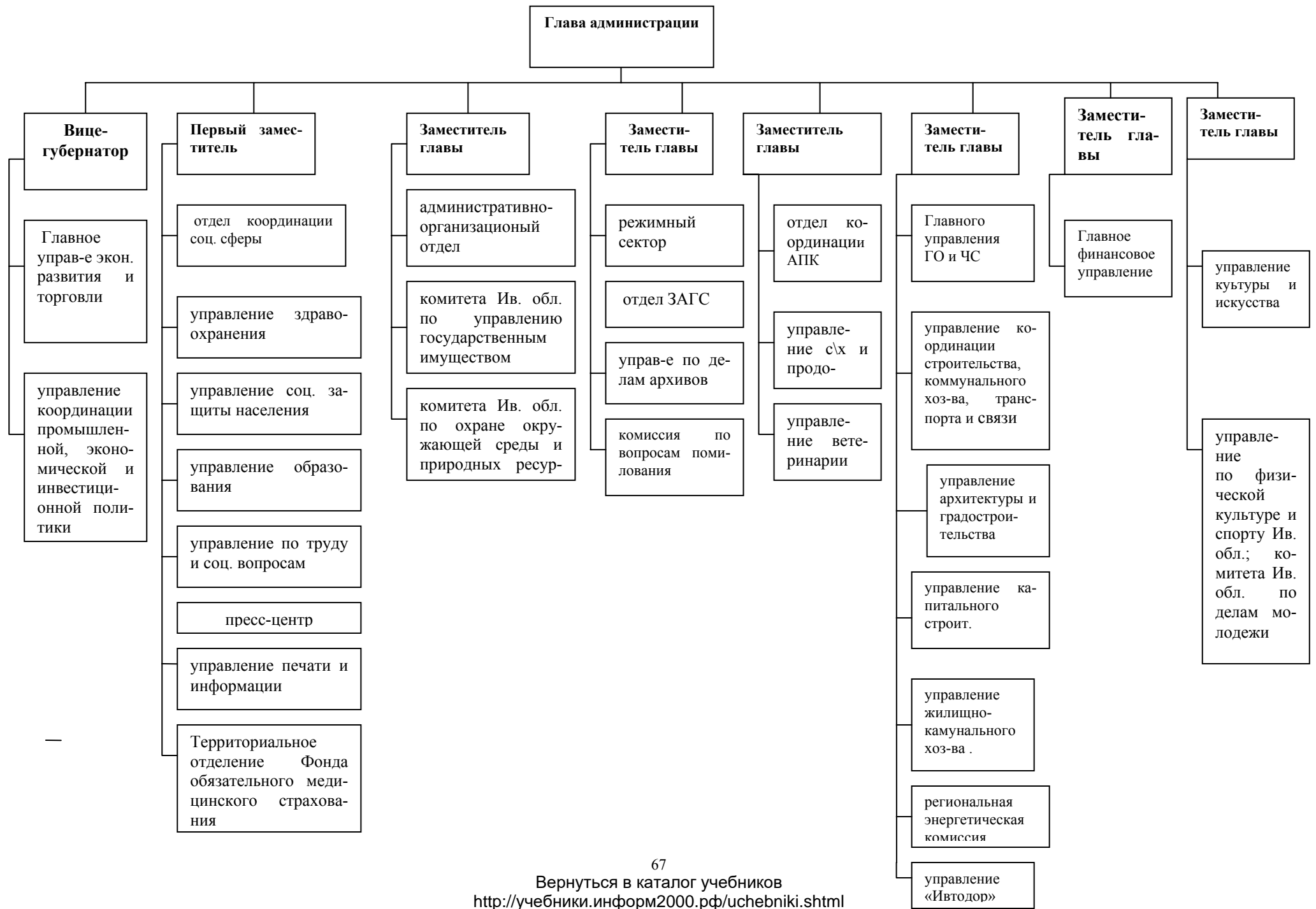


Рис.1 Основные этапы формирования системы государственного управления экономикой региона



-косвенными: кредитное регулирование, гибкая фискальная политика. Система контроля должна оценивать качество управления через сравнительный анализ запланированных и достигнутых показателей социально-экономического развития. При этом анализ должен оценивать не только эффективность использования системы управления с учетом поставленных перед ней целей и задач, но и эффективность организации самой системы.

В целом, изучение существующих систем регионального управления экономикой показало их не полное соответствие указанным выше целям и задачам. Для повышения эффективности систем управления экономики региона необходимо рассматривать как системный объект собственности. Это дает возможность более четко распределить функции между органами управления и перейти, в конечном счете, от отраслевой системы управления (рис. 2), сохранившейся со времен плановой экономики, к функциональной, имеющей в своей основе новую организационную структуру.

Для эффективного решения задач, которые стоят перед региональным хозяйством как системным объектом собственности важно знать не только состав «региональной собственности», но и ее структуру по видам, сферам деятельности и отраслям, динамику этой структуры, выявлять и прогнозировать тенденции в ее изменении. Иначе говоря, для эффективного управления хозяйством региона необходима организация системы мониторинга объектов «региональной собственности». Учет состава объектов «региональной собственности» и ее совокупной величины в свою очередь позволит получить более полное представление об экономическом потенциале региона и его составляющих, уровне их использования в тот или иной момент времени, а также в динамике за определенный период. Знание размера и структуры «региональной собственности» необходимо и для выработки стратегии ее развития, для прогнозирования поступлений в региональный и местный

бюджеты.

В качестве первоначальной задачи, возникающей перед региональными органами управления стоит проблема полного учета материальных и нематериальных объектов, принадлежащих различным собственникам, находящимся на территории региона. Эта проблема, может быть решена с помощью Единого реестра объектов собственности (ЕРОС), который должен включать информацию обо всех объектах собственности, находящихся в регионе.

Требования к подобной информационной системе, учитывая задачи субъектов мониторинга, могут быть определены через следующим образом:

- *Полнота* – количественный показатель, предполагающий, во-первых, охват достаточного количества объектов, во-вторых, необходимых для проведения анализа совокупности показателей и, в-третьих, ретроспективного накопления информации.
- *Достоверность* – качественный показатель, определяет степень объективности информации об объектах мониторинга.
- *Доступность* – выступая в качестве дополнительного условия, предполагает обеспечение доступа к информационной базе субъектов мониторинга в соответствии с кругом их полномочий.

Одним из возможных путей создания полноценной информационной базы экономического мониторинга промышленных предприятий региона является формирование единой системы по их учету, дополненную экономически содержательной и достоверной информацией.

Ключевыми компонентами подобной системы являются:

- *информационная структура* Единого реестра хозяйствующих субъектов региона (табл. 5.2)
- *система информационного взаимодействия* при проведении учета хозяйствующих субъектов (рис. 3)

**Информационная структура реестра хозяйствующих субъектов региона**

- 1 Наименование объекта
  - 1.1 Полное наименование объекта
  - 1.2 Сокращенное наименование объекта
  - 1.3 Наименование объекта на английском языке
  - 1.4 ОКПО
- 2 Местонахождение объекта
  - 2.1 СОАТО
- 3 Наименование органа управления (группировки)
  - 3.1 СООГУ
- 4 Виды деятельности
  - 4.1 Основной вид деятельности
    - 4.1.1 ОКОНХ
  - 4.2 Другие виды деятельности
    - 4.2.1 ОКОНХ
- 5 Форма собственности
  - 5.1 ОКФС
- 6 Организационно-правовая форма
  - 6.1 ОКОПФ
- 7 Адрес местонахождения
- 8 Телефон
- 9 Телетайп
- 10 Телекс
- 11 Телефакс
- 12 Наименование вышестоящей организации
  - 12.1 ОКПО
- 13 Ф.И.О. руководителя
- 14 Ф.И.О. главного бухгалтера
- 15 Учредители предприятия
  - 15.1 Наименование учредителя
  - 15.2 ОКПО
  - 15.3 Доля в уставном фонде
    - 15.3.1 в тыс. руб.
    - 15.3.2 в %
- 16 Данные государственной регистрации
  - 16.1 Регистрирующий орган
  - 16.2 Регистрационный номер
  - 16.3 Дата регистрации
- 17 Экономические показатели
  - 17.1 Данные регулярной бухгалтерской отчетности
    - 17.1.1 Данные бухгалтерского баланса
    - 17.1.2 Данные отчета о финансовых результатах
    - 17.1.3 Данные отчета о движении денежных средств

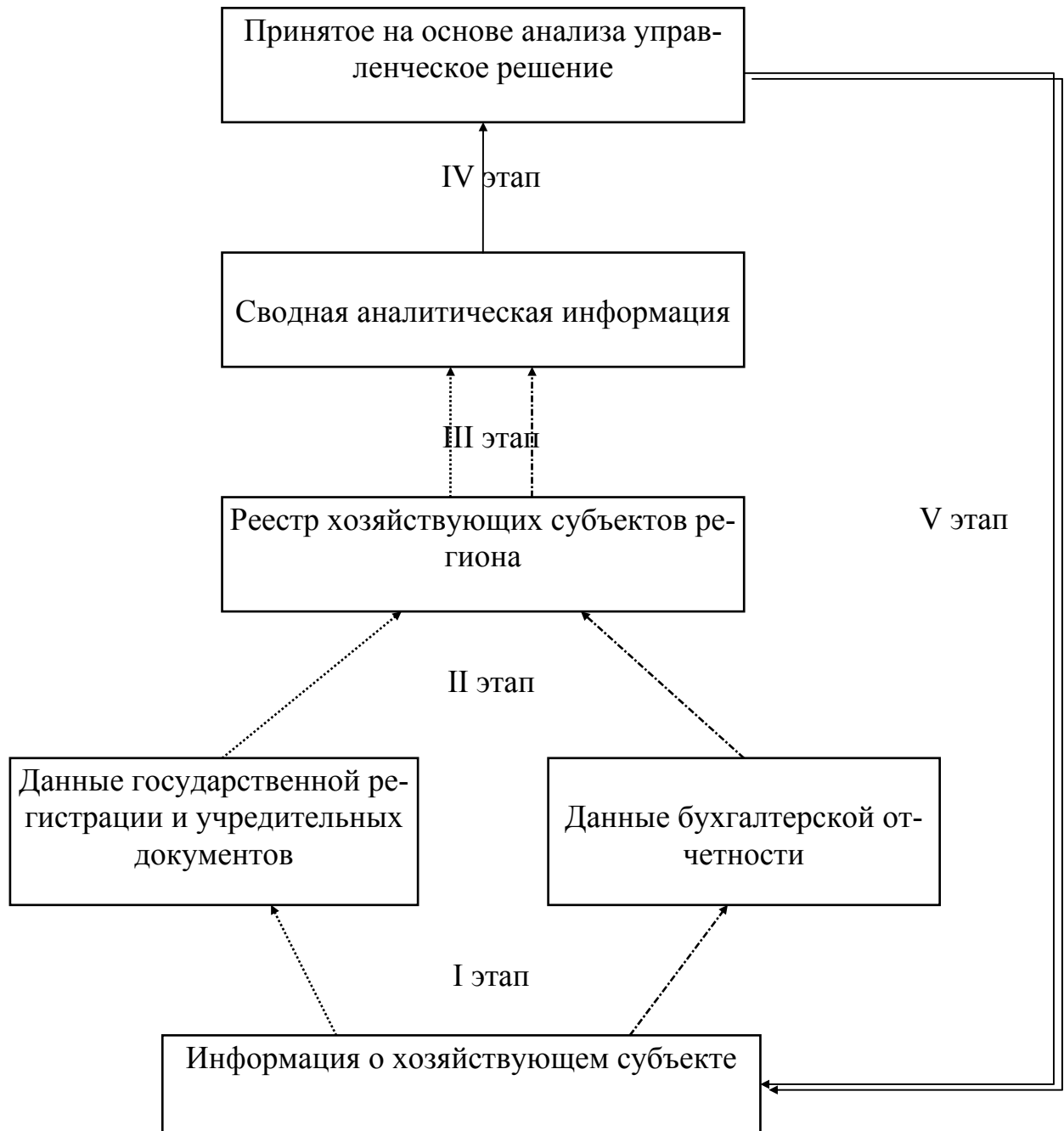


Рис. 3 Схема информационного взаимодействия в рамках реестра хозяйствующих субъектов региона

- система организационного *взаимодействия* при проведении учета хозяйствующих субъектов (рис.4)

Подобный подход к организации учета хозяйствующих субъектов позволяет:

- во-первых, создать интегрированный в масштабах региона реестр хозяйствующих субъектов, наполненный экономически содержательной информацией;

- во-вторых, избежать дублирования отдельных функций органов государственной власти и управления, а также органов местного самоуправления по сбору и обработке информации;

- в-третьих, оптимально решить вопросы, связанные с выполнением требований, предъявляемых к информационной базе регионального экономического мониторинга.



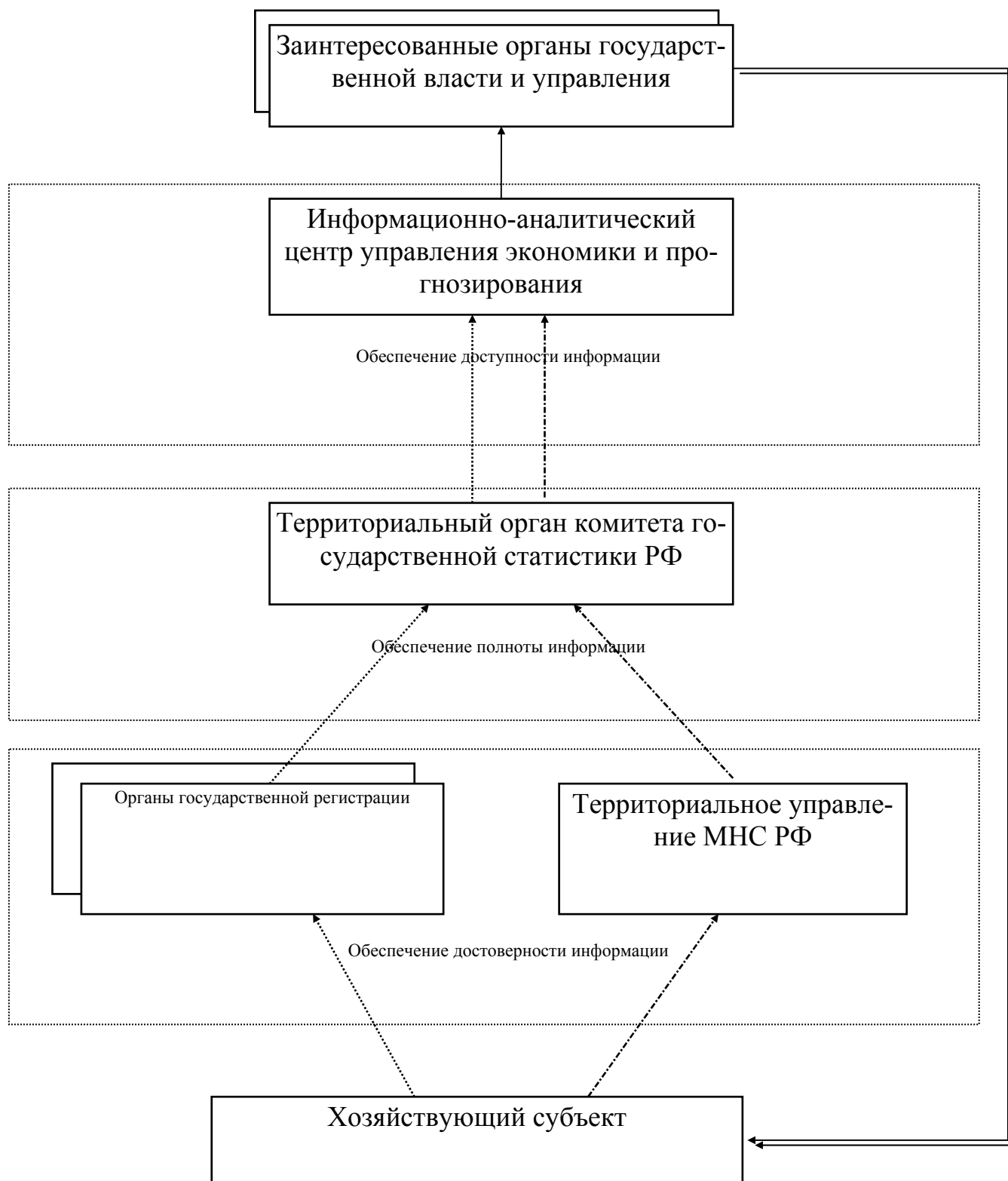


Рис. 4 Схема организационного взаимодействия в рамках реестра хозяйствующих субъектов региона

## Список используемой литературы

1. Бутов В.И., Игнатьев В.Г. Основы региональной экономики.- М.: Экономика, 2000
2. Гапоненко А.Л., Полянский В.Г. Развитие региона: методы управления. –М.: Изд-во РАГС, 1999
3. Гладкий Ю.Н., Чистобаев А.И. Основы региональной политики. – СПб, 1998.
4. Гранберг А.Г. Основы региональной экономики. Учебник для вузов. – М.: ГУ ВШЭ, 2000 – 495 с.
5. Гутман Г., Мироедов А., Федин С. Экономика региона и управление/ Учебное пособие – Владимир, 2000. – 268 с.
6. Думков А.Д. и др. Особо охраняемые природные территории Российской Федерации/ Стат. сборник. М.: НИА – Природа, 2003
7. Кистанов В.В., Копылов Н.В. Региональная экономика России / Учебник. М.: Финансы и статистика, 2002
8. Региональная экономика России / Учебник. М.: Финансы и статистика, 2003
9. Регионы России. Статистический сборник т.Т.1-2. – М.: Госкомстат, 2000.
10. Региональная экономика/ Учебное пособие под ред. Т.Г.Морозовой – М.: Банки и Биржи, ЮНИТИ, 1998
11. Регионоведение, Под ред. Т.Г.Морозовой – М.: 1999
12. Дорогов Н.И. Управление региональной собственностью. – Иваново, ИвГУ, 1999
13. Дорогов Н.И. Стратегические направления региональной экономической политики – Иваново, ИГТА, 2000
14. Инвестиционный потенциал российских регионов// Эксперт. 2001, № 41, С. 110-118.

15. Ланцов В.А., Бабкина Л.Н., Песецкая Е.В. Потенциал территории: экономические, социальные и экологические аспекты – СПб: УРСС, 1994.
16. Лексин В.Н., Швецов А.Н. Государство и регионы. Теория и практика государственного регулирования. – М.: УРСС, 1998
17. Путь в XXI век: стратегические проблемы и перспективы российской экономики. – М.: Экономика, 1999.
18. Российский статистический ежегодник. – М.: Госкомстат, 2002.
19. Россия – 2015 год: оптимистический сценарий. – М.: ИЭ РАН, 1999.
20. Серебряков Г.Р. и др. Межотраслевая модель экономики Ивановской области // Проблемы прогнозирования, 2002, № 5, с. 64-7
21. Сикацкий В.А. Теоретические вопросы использования экономического потенциала в новых условиях. – СПб: ИСЭП, 1993.
22. Федоренко Н., Симгера В. К оценке эффективности использования национальных ресурсов России // Вопросы экономики, 2003 №8, стр 39-40
23. Шуков В.Н. Экономический потенциал регионов России и эффективность его использования / Учебное пособие. Иваново, ИГТА, 2002
24. Экономика Ивановской области: состояние, проблемы, развитие.- Иваново: Изд-во «Иваново-Вознесенск», 2002

**Рерайт (переделка) дипломных и курсовых работ**

Уникальная подборка информации по экономике и менеджменту

**Вернуться в каталог учебников**

*Повышайте квалификацию, присоединяйтесь к курсам*

**Курсы по созданию сайтов**

**Начните интернет-бизнес с недорогого сайта-визитки**

**НАПИСАНИЕ на ЗАКАЗ:**

1. Дипломы, курсовые, рефераты, чертежи...
2. Диссертации и научные работы
3. Школьные задания

Онлайн-консультации

ЛЮБАЯ тематика, в том числе ТЕХНИКА

Приглашаем авторов